



EL FINANCIERO

Autos & toys

Edición:  hablamos autos / Producción: EISA / Viernes 22 de agosto de 2025 / Año. 12 No. 455



MONTEREY CAR WEEK

PÁG. 12 Un resumen de las presentaciones más interesantes de la semana automotriz más exclusiva de Norteamérica. Todo lo imperdible del evento californiano está aquí.

QX80 AUTOGRAPH

PÁG. 14 La versión más exclusiva, equipada y tecnológica del buque insignia de Infiniti, llega al mercado mexicano con distinciones que lo hacen único.



CADILLAC ESCALADE IQL

PÁG. 6 Estrenamos en México su buque insignia eléctrico, colosal y fascinante.

SUV STANCIAL

VOLKSWAGEN TERA

PÁG. 12 Manejamos el SUV más pequeño y accesible de la marca alemana.





PRIMERA PLANTA

Great Wall Motors México anunció la apertura de la primera planta de manufactura de la firma china en Latinoamérica, que está ubicada en Iracemápolis, en el estado de São Paulo, Brasil. Con esta nueva instalación, que fue renovada y modernizada a partir de la planta de Grupo Daimler, GWM incorpora su tercer centro de manufactura de proceso completo fuera de China, que se suma a las de Tailandia y Rusia. La nueva instalación inicia operaciones con la producción del primer HAVAI H6 GT, para abastecer el mercado brasileño y, quizá, de la región.

#hablamosautos
CARLOSSANDOVAL @Sandowalsky

TENGO OTROS DATOS

El acceso a la información ya parece un privilegio. Según un interesante artículo Mary Harrington para el New York Times, la capacidad de pensar profundamente y de mantener una lectura prolongada está convirtiéndose en un privilegio exclusivo. En una era saturada de teléfonos inteligentes e IA, esta habilidad esencial para el razonamiento crítico se está erosionando. En una cultura donde predominan los contenidos inmediatos, leer textos extensos ya no es la norma. Esto está generando una brecha cognitiva entre quienes pueden resistir estas distracciones y quienes no.

Si menos personas pueden analizar en profundidad o argumentar con coherencia, se vuelve más fácil la manipulación y la polarización, mientras que disminuye la deliberación pública informada. La industria automotriz no es la excepción.

Si a esto sumamos que ahora muchos "estudios" se hacen a través de inteligencia artificial, con intereses de por medio, referenciando información de hace 20 años o incluso con muy poco profesionalismo, es fácil caer en la desinformación, sobre todo si los responsables de informar no hacemos bien nuestro trabajo.

Hoy poco se razona y se repiten historias viejas que se acomodan más a nuestro estilo de vida de comodidad para decir cosas como "los eléctricos contaminan más que los autos de gasolina", o "no tenemos infraestructura para movilidad eléctrica en nuestro país", cuando los datos, el mercado y la realidad, son claros indicadores de que vamos en dirección opuesta... por buen camino.

Además, ahora que todos queremos opinar, cada vez queda más claro que hay opiniones mucho más válidas que otras. No rechazo el derecho a la opinión, pero definitivamente alguien que solamente quiere opinar, no tiene ni remotamente el peso de alguien que tiene un sustento para opinar.

Dejemos de citar estudios con conflicto de interés, investiguemos de verdad, bajemos nuestra carga de IA para creación de contenido, hagamos nuestro trabajo, leamos mucho más, hagamos periodismo, no perdamos la capacidad de pensar y razonar, no incrementemos la brecha cognitiva social.

EN ÓRBITA

Geely lanzó 11 nuevos satélites de su "Constelación de la movilidad del futuro", también conocida como GEESATCOM, para impulsar cada vez más su ecosistema de movilidad espacio-tierra. Con este lanzamiento, la firma china cuenta con 41 satélites operativos, y espera terminar el 2025 con un total de 72 satélites, con lo que finalizaría la primera fase de su plan, con el que busca transformar la experiencia de transporte de sus usuarios en todo el planeta.



SUPERDEPORTIVO BYD

El ministerio de la Industria y Tecnología de la Información de China (MIIT) dio a conocer nuevos detalles del superdeportivo eléctrico de BYD, el Yangwang U9 Track Edition, que incorpora cuatro motores eléctricos, uno en cada rueda, que entregan 555 kW cada uno, para una potencia total de tres mil caballos de fuerza (2,220 kW), con lo que alcanza una velocidad máxima de 350 km/h. Esta variante podría, en papel, destronar al súper deportivo de Xiaomi, SU7 Ultra.



FORD TERRITORY

El actualizado SUV de la firma norteamericana es una pieza esencial de la firma del óvalo azul para las nuevas generaciones. Cuenta con un motor 1.8 l turbo EcoBoost de 187 caballos de fuerza y transmisión automática de siete velocidades, con tracción delantera y frenos de disco en las cuatro ruedas. Además, cuenta con seis bolsas de aire, dirección eléctrica de asistencia variable y asistencias avanzadas de manejo adicionales a los sistemas de seguridad de activos como control de estabilidad y tracción.



hablamos autos

Sandowalsky Media / Carlos Sandoval Editor en Jefe / Laura Malaver Coeditora / Eduardo Polaco Colaborador / Fotos: Cortesía armadoras, Redacción

carlos@sandowalsky.com

laura@sandowalsky.com

redaccion@sandowalsky.com

	DIRECTOR GENERAL Y PRESIDENTE DEL CONSEJO EDITORIAL MANUEL ARROYO RODRÍGUEZ	VICEPRESIDENTE Y DIRECTOR GENERAL EDITORIAL ENRIQUE QUINTANA	DIRECTOR DE INFORMACIÓN ECONÓMICA Y DE NEGOCIOS Y EDITOR EN JEFE DE EL FINANCIERO IMPRESO VÍCTOR PIZ	DIRECTOR GENERAL DE INFORMACIÓN POLÍTICA Y SOCIAL PABLO HIRIART	DIRECTOR GENERAL DE PROYECTOS ESPECIALES Y EDICIONES REGIONALES JONATHAN RUIZ	DIRECTOR EDITORIAL DE EL FINANCIERO TV GUILLERMO ORTEGA	DIRECTOR DE TELEVISIÓN ARIEL BARAJAS DIRECTOR DE INTERNET JARDIEL PALOMEC	DIRECTOR GRÁFICO RICARDO DEL CASTILLO	COORDINADORA DE OPERACIÓN EDITORIAL ELIZABETH TORREZ	CONSULTOR/DIRECTOR EN ENCUESTAS Y ESTUDIOS DE OPINIÓN ALEJANDRO MORENO	DIRECTOR COMERCIAL GERARDO TREVIÑO GARZA
--	--	---	---	--	--	--	--	---------------------------------------	---	---	--

Esta es una publicación editada, impresa y distribuida por Grupo Multimedia Lauman, SA de CV. Lago Bolsena No. 176, Col. Anáhuac, Delegación Miguel Hidalgo. CP. 11320. Tel: 5227-7600. www.elfinanciero.com.mx Editor responsable: Enrique Quintana, Reserva de Derechos al Uso Exclusivo: en trámite. Licitud de Título: en trámite. Licitud de contenido: en trámite, ambos otorgados por la Comisión Calificadora de Publicaciones y Revistas Ilustradas de la Secretaría de Gobernación. Franqueo pagado, Publicación Periódica, Registro No. 1231190. Características 121651703. El Financiero se publica de lunes a viernes, derechos reservados. Queda estrictamente prohibida la reproducción parcial o total de los contenidos e imágenes de la publicación, sin previa autorización de Grupo Multimedia Lauman, SAPI de CV. La información, opinión y análisis contenido en esta publicación es responsabilidad de los autores, salvo error de apreciación de su parte.

SUSCRIPCIONES: 55 68 20 94 50 al 9479 extensiones 103, 104, 105 y 107 y 01 8001808383 extensiones 103, 104, 105 y 107 y suscripciones@elfinanciero.com.mx ATENCIÓN A CLIENTES: Tels. 55-68209450 al 9474, 01800 180 8383 y atencion@elfinanciero.com.mx EN INTERNET: http://www.elfinanciero.com.mx * Marca Registrada



NUEVO CUPRA

La marca española presentará el próximo mes en Alemania el nuevo CUPRA Tindaya. El auto concepto recibe su nombre de una montaña volcánica en Fuerteventura, en las Islas Canarias. De acuerdo con la empresa, este modelo representa la visión y lenguaje del futuro de CUPRA, además de buscar ser la simbiosis perfecta entre el ser humano y la máquina.



#Evolución

EUGENIO GRANDIO
Presidente
EMA, Electro Movilidad Asociación México

AL PAN, PAN, Y AL VINO, VINO

La electrificación es un medio, no el fin. Su objetivo es reducir emisiones y mejorar la calidad del aire. Los vehículos 100% eléctricos son los únicos que eliminan emisiones locales y logran las mayores eficiencias; los híbridos ayudan, pero no todos por igual. En México solemos agrupar "híbridos y eléctricos" en un mismo cajón y atribuirles los mismos beneficios. Los incentivos deben masificar tecnologías realmente limpias y derribar barreras como el costo de entrada y la percepción sobre la recarga. Hoy muchos híbridos ya no enfrentan esas barreras, y no tiene sentido subsidiar tecnologías que contaminan más que un auto pequeño. Promover tecnologías como los 100% eléctricos e híbridos conectables con más de 50 kilómetros de autonomía eléctrica, es la clave.

Hay incluso modelos con tracción eléctrica, pero con un motor de combustión que funciona como generador, los famosos híbridos en serie. Sin embargo, fabricantes los promueven como "eléctricos", pese a que depende enteramente de la gasolina, tienen escape y ofrecen rendimientos y emisiones similares a autos convencionales. Promoverlos como "eléctricos" mejora las cifras de electrificación del mercado y la marca, pero no la calidad del aire. Si tiene escape o va a la gasolinera, no es cero emisiones.

Es importante comunicar con claridad y con datos verificables a quienes compran. La transparencia genera confianza, facilita decisiones informadas y orienta incentivos a tecnologías que sí reducen emisiones.

Promover el auto eléctrico vale la pena: mejora la salud pública, baja costos operativos y acelera la modernización industrial y detona el despliegue de infraestructura. Pero, para que rinda frutos, debemos actualizar esquemas como las placas verdes, exenciones y tenencias para reservarlas a los vehículos realmente cero emisiones, además de exigir información veraz sobre consumos y emisiones, y medir lo importante: CO₂ y contaminantes en la calle. Hagamos de la electrificación una herramienta para el verdadero objetivo: ciudades más limpias y una reducción real de contaminantes.

RECONOCIMIENTO

Euisun Chung, presidente ejecutivo de Hyundai Motor Group, junto con el presidente fundador de la marca, Ju-yung Chung y el presidente honorario Mong-Koo Chung, fueron reconocidos por su liderazgo en la compañía con el Premio Centenario de Automotive News, que honra a personas extraordinarias que han tenido un impacto duradero en la industria. El galardón se entregará el próximo 11 de septiembre en el Congreso de Noticias Automotrices de Detroit, Estados Unidos.



ECOALIANZA

La Electromovilidad Asociación (EMA) anunció una alianza con TeleVía para impulsar aún más la movilidad sostenible en el país. La incorporación de la empresa de telepeaje ayudará, entre otras cosas, a ejecutar iniciativas como el EcoTag, que otorga beneficios preferenciales a los conductores de vehículos eléctricos e híbridos. Desde su implementación, EcoTag ha contribuido a la reducción de hasta 458 toneladas de CO₂, lo equivalente a plantar y cuidar de unos 20 mil árboles maduros durante un año.

EV TODOTERRENO

Volvo Cars presentó en México el nuevo EX30 Cross Country, su SUV eléctrico de espíritu aventurero y todocamino, más alto y rudo que la versión de asfalto. El más reciente integrante de la familia sueca ya llegó al país con un precio desde los 943,900 MXN; los primeros 50 clientes tendrán acceso al precio especial de 59,900 MXN en el kit para complementar su experiencia outdoor, que incluye llantas off-road, barras portacargas, parrilla de techo, loderas delanteras y traseras, y protección para la cajuela.



THE CREAM OF THE CROP

La semana del motor de Monterrey, California, nos dejó perplejos con una retahíla de modelos exóticos, ultra caros y súper propositivos... aquí algunos de los mejores.

Carlos Sandoval
@Sandowalsky

DOS CORVETTE

Chevrolet presentó dos nuevos conceptos de Corvette: CX y CX.R Vision Gran Turismo. Aunque ninguno está destinado para producción, ambos vehículos servirán como inspiración para el nuevo lenguaje de diseño de la futura gama de este modelo. Estos Corvette son los últimos dos concept car de este modelo que se presentarán en el año, parte de la estrategia de diseño de GM y que involucró a varios estudios de la compañía a nivel global, fabricados en el Chevrolet Performance Studio en Warren, Michigan.



INSPIRADO EN LOS 90

BMW presentó el M850i Edición M Heritage 2026, que evoca al Serie 8 original de la década de los 90, a través de su diseño y cinco acabados de pintura históricos de la marca. Este modelo estará limitado a solo 500 unidades a nivel mundial, en ciertos mercados selectos. La serie comenzará su producción en noviembre de este año y se espera que las entregas comiencen en el primer trimestre de 2026, con un precio de 130,400 USD, más 1,175 USD por gastos de envío.

DEPORTIVO CONCEPTO

El nuevo Lexus Sport Concept es un deportivo de estilo futurista y progresivo que busca representar la esencia de la velocidad de la firma de lujo japonesa parte de grupo Toyota. Adelanta la nueva filosofía y aspecto que podría tener los futuros autos de la marca, específicamente los siguientes coupés deportivo. Aún no se revelan más detalles técnicos o de tecnología sobre este auto concepto de Lexus, sin embargo, podría compartir tecnología de otros conceptos de la marca, como baterías de estado sólido, una autonomía de más de 700 km y un 0-100 km/h de cerca de dos segundos.



CARBONO LÍQUIDO

Ford presentó la última versión del Mustang GTD, ahora con el paquete Liquid Carbon, que utiliza fibra de carbono sin pintura en la carrocería. Este deportivo cuenta con una caja trans eje de ocho velocidades acoplada a un motor V8 de 5.2 litros para generar una potencia de más de 800 caballos de fuerza. Logra reducir un poco el peso gracias a la fibra de carbono expuesta, que también reemplaza la lámina metálica de los paneles de las puertas, sin olvidar el cofre, el techo y la tapa de la cajuela.



BUGATTI A LA MEDIDA

Brouillard, el primer superdeportivo del nuevo servicio de personalización exclusivo de Bugatti, Programe Solitaire, hizo su primera aparición mundial. Desde su silueta hasta los interiores de este auto, el Brouillard representa un homenaje a una de las pasiones más preciadas de Ettore Bugatti: la equitación. Este coupé cuenta con la plataforma W16 de Bugatti y su motor de cuatro turbocompresores que genera hasta 1,578 caballos de fuerza, con un diseño y acabados irrepetibles.

CADILLAC CONCEPT

La gama de la Serie V de Cadillac expande su portafolio con el lanzamiento de su auto concepto Elevated Velocity, un crossover eléctrico todoterreno con un diseño 2+2, que llega para sumarse a los recientes LYRIQ-V y OPTIQ-V. El proyecto combina la mejor tecnología avanzada con detalles artesanales de lujo, así como una plataforma elevada calibrada para un desempeño todoterreno. Hipotéticamente contaría con tres modos de manejo: Welcome, Elevated y Velocity. Buena idea o fantasía, el tiempo lo dirá.



FENOMENO

Automobili Lamborghini presentó su nuevo deportivo, presumiendo el motor V12 más potente de su historia, el Lamborghini Fenomeno. Este vehículo, que estará limitado a solo 29 unidades en todo el mundo, monta con el característico V12, junto con tres motores eléctricos que alcanzan una potencia total de 1,065 caballos de fuerza; asimismo cuenta con soluciones técnicas incorporadas por primera vez en Lamborghini, como el sensor 6D y los frenos carbocerámicos CCM-R Plus. El nombre proviene, según la tradición Lamborghini, de un toro que corrió en Morelia, en 2002.



CONCEPTOS TODOTERRENO

Basados en el INFINITI QX80 2025, la firma japonesa de lujo presentó dos SUV concepto todoterreno: los prototipos QX80 Track Spec y QX80 Terrain Spec. El primero es la interpretación de alto rendimiento del SUV de gran tamaño, mientras que el Terrain Spec ofrece a los fanáticos del off-road la posibilidad de aventurarse en casi cualquier lugar. Ambos conceptos cuentan con un motor V6 biturbo de 3.5 litros que incorpora un nuevo sistema de turbocompresor y escape, que genera más de 650 hp.



NUEVA PIEL

McLaren presentó un nuevo acabado exterior para su Le Mans Hypercar, que ya está disponible para los clientes del programa exclusivo de la marca Project: Endurance, que hace un guiño al McLaren M16, ganador de las 500 Millas de Indianápolis de 1974. Este vehículo hará su debut competitivo en el Campeonato Mundial de Resistencia (WEC) de la FIA de 2027. La nueva piel del Hypercar consta en su mayoría de un tono naranja con una franja azul central y una estrella blanca en el techo, en alusión a la bandera de Texas.

ACABADO DEFINITIVO

Bentley Motors presentó un encargo especial, que cuenta con uno de los acabados de pintura más complejos de la firma hasta la fecha: Ombre by Mulliner. El pintado se realiza en Dream Factory de Bentley en Crewe, Inglaterra, y toma más de 56 horas de trabajo a mano por parte de dos pintores, para crear la transición entre dos colores a lo largo de la carrocería. Esta nueva técnica ya está disponible para los usuarios en tres colores diferentes a través de Mulliner, la división de diseño a medida de la firma.



ESPECIALES

El fabricante británico de deportivos y superautos Gordon Murray Special Vehicles (GMSV), presentó sus dos primeros modelos, como parte de un tributo a Le Mans: el GMSV S1 LM y GMSV Le Mans GTR. La empresa lanzó, 30 años después, dos vehículos inspirados en el auto ganador de Murray en la prestigiosa carrera en 1995. Es el caso del GMSV S1 LM, es un encargo a medida de un cliente; mientras que del GTR se fabricarán 24 modelos inspirados en los mejores coches de cola larga de la historia.



OCTAVIA

El fabricante de automóviles personalizados Ringbrothers presentó su Aston Martin DBS "OCTAVIA" de 1971, su construcción más avanzada hasta la fecha. Representa más de 12 mil horas combinadas de artesanía e ingeniería. El vehículo cuenta con un motor V8 de 5.0 litros de Ford Performance, acoplado a una caja manual de seis velocidades, junto con un supercargador Harrop Performance de 2.65 litros de diseño especial que en conjunto generan 805 caballos de fuerza en su versión de calle.

FUTURO EN VERSIÓN XXL



➔ Con Escalade IQL, Cadillac apuesta por un formato eléctrico de gran escala, donde espacio, tecnología y lujo convergen para crear un nuevo referente entre los SUV de lujo y gran tamaño.

Carlos Sandoval
@Sandowalsky

Escalade siempre ha sido sinónimo de exceso, de un lujo pensado para no pasar desapercibido, y ahora con la versión IQL en su primera incursión totalmente eléctrica, ese concepto se lleva a un nivel aún mayor. Es tan grande que el nombre añade una “L” por la extensión de su carrocería, que no solo incrementa su tamaño, sino que la convierte en el SUV más largo en la historia de la marca. La propuesta es clara: ofrecer un santuario de opulencia, conectividad y comodidad extrema, aunque ello implique aceptar compromisos significativos en otros apartados como la eficiencia energética.

Por fuera, IQL es fiel a la herencia Escalade: líneas monumentales, proporciones imponentes y un frontal dominado por una parrilla cerrada que integra iluminación LED animada. Los costados alargados terminan en una trasera igualmente robusta, con calaveras verticales que alcanzan la altura del techo. En conjunto, proyecta una presencia inconfundible, que incluso en el mundo de los SUV de lujo eléctricos sigue siendo un espectáculo en sí mismo. Sin embargo, su tamaño y peso —muy superiores a lo que ya conocíamos en versiones de combustión— hacen que resulte intimidante no solo al verla, sino también al manejarla. Rines de hasta 24 pulgadas y proporciones monolíticas, lo hacen destacar en cualquiera entorno.

El interior confirma la filosofía de Cadillac: materiales premium, pantallas de gran formato y un ambiente que busca rivalizar con un salón de alta gama. La gran protagonista es la pantalla LED panorámica de 55 pulgadas que recorre prácticamen-





te todo el tablero y que combina la instrumentación digital, el sistema multimedia y funciones avanzadas de conectividad. El sistema Google integrado, las asistencias de voz y la posibilidad de actualizaciones OTA colocan a IQL a la vanguardia tecnológica, aunque en el uso real puede sentirse abrumadora por la cantidad de funciones que obliga a operar desde menús digitales.

Las tres filas de asientos aprovechan las dimensiones extralargas. En la segunda fila los pasajeros disponen de butacas individuales con calefacción, ventilación y masaje, mientras que la tercera fila ofrece espacio real para adultos, algo poco común incluso en SUV de este tamaño. La cajuela conserva una capacidad generosa, reforzando la idea de vehículo familiar de lujo. La atmósfera interior está reforzada con iluminación ambiental personalizable, un sistema de audio AKG Studio Reference con 40 bocinas y materiales de altísima calidad que, sin duda, justifican parte de su elevado precio de 3.4 millones de pesos.

Escalade IQL recurre a la plataforma Ultium de General Motors, con un paquete de baterías de más de 200 kWh de capacidad. Esto le otorga cifras oficiales de hasta 724 kilómetros de autonomía según ciclo EPA, aunque en la práctica, el consumo se ve penalizado por el peso descomunal del vehículo y por la aerodinámica poco favorable. En trayectos reales, sobre todo a velocidad de autopista, la autonomía se reduce de manera perceptible, dejando claro que se trata de un SUV concebido más para el confort y la

presencia que para la eficiencia.

La calidad de materiales, ensamblajes y acabados, es muy superior a todos los productos que hayamos conocido anteriormente en General Motors, marcando un antes y un después en este rubro. El nivel de tecnología, conectividad, e incluso la seguridad reforzada, no solamente por asistencias activas, seguridad pasiva y asistentes avanzados de manejo, sino también por el sistema OnStar, lo hacen único en el mercado.

Al volante, Escalade IQL ofrece una experiencia mixta. Por un lado, el tren motriz eléctrico es imponente: más de 750 caballos de fuerza y un par instantáneo que mueve con autoridad sus más de cuatro toneladas. La aceleración es sorprendentemente rápida para un vehículo de estas dimensiones, y la entrega de potencia es inmediata, sin titubeos ni retrasos. Pero al mismo tiempo, el tamaño y el peso pasan factura: las inercias son evidentes en cambios de dirección, y la suspensión, aunque filtrada con suavidad para priorizar la comodidad, no logra ocultar la sensación de masa cuando se le exige en curva.

La dirección es ligera, pensada para maniobrar con relativa facilidad en ciudad, pero en carretera carece de la conexión que se esperaría en un vehículo de este nivel de precio. Se siente aislada y, aunque transmite seguridad al mantener la trayectoria en línea recta, no invita a un manejo dinámico. Los frenos cumplen su función con discos ventilados en las cuatro ruedas y regeneración ajustable, pero, nuevamente, el peso condiciona la





FICHA TÉCNICA

MOTOR ELÉCTRICO

Corriente alterna, síncrono
[doble motor]

POTENCIA

750 hp

PAR MÁXIMO

785 lb-pie

BATERÍAS

Ion-litio, 205 kWh

TRANSMISIÓN

Automática de una velocidad,
tracción integral permanente

DESEMPEÑO

Vel. Máx.: 200 km/h

0-100 km/h: 4.9 s

RENDIMIENTO

3.53 km/kWh

Autonomía máxima: 724 km
[EPA est.]

TIPO Y TIEMPO DE CARGA

Conector: Tipo 1

Casera Nivel 2: 19.2 kW

Carga máxima en C.C.: 350 kW

Tiempo del 10 al 80% en C.C.:

~30 min

NEUMÁTICOS

LT 275/50 R24

SEGURIDAD

Ocho bolsas de aire, ABS,
EBD, ESP, AEB, ACC, LKA, BSM
y LDW

GAMA DE PRECIOS

De 3,327,900 a 3,397,900 MXN

UNIDAD PROBADA

IQL: 3,397,900 MXN

experiencia: el pedal exige anticipación y la distancia de frenado es considerablemente mayor frente a SUV eléctricos más ligeros.

En términos de confort, IQL es insuperable. El aislamiento acústico es sobresaliente, incluso frente a rivales europeos, y la suavidad de marcha convierte cada trayecto en una experiencia relajante. Los modos de conducción permiten cierto rango de personalización, aunque en esencia todos priorizan la comodidad sobre cualquier intento de deportividad, un enfoque que coincide más con la filosofía de Lincoln Navigator o Jeep Wagoneer, más que con la de opciones europeas como BMW iX o Mercedes EQS SUV.

Un aspecto que resalta es la experiencia “teatral” que Cadillac ha sabido imprimir a la IQL: desde la secuencia de luces exteriores al acercarse al vehículo hasta la activación de funciones como el modo de masaje, cada detalle está pensado para reforzar la idea de un lujo desbordado. Sin embargo, en un contexto donde los SUV eléctricos buscan también eficiencia y autonomía, Escalade IQL deja claro que su prioridad es otra: ser el máximo escaparate de lujo americano en formato eléctrico, incluso si ello supone sacrificios en autonomía y agilidad.

Escalade IQL es un SUV que lleva el lujo y la tecnología al extremo, con un nivel de opulencia inédito en la marca. Sus puntos fuertes son la habitabilidad, el confort absoluto y la potencia descomunal, mientras que sus limitaciones son el peso excesivo, la eficiencia cuestionable y una autonomía que difícilmente alcanzará las cifras oficiales en un uso real. Es, al mismo tiempo, un vehículo aspiracional y controversial: perfecto para quien busque la máxima expresión de lujo eléctrico, pero difícil de justificar para quien valore eficiencia y dinamismo.

“Este es el más grande, equipado, pesado y tecnológico Cadillac de la historia”



LUJO AL INFINITO



◆ **INFINITI lanza en México el nuevo QX80 Autograph 2026, un SUV que refleja su visión de lujo inteligente. Con diseño refinado, tecnología avanzada y enfoque en la hospitalidad japonesa, busca establecer un nuevo estándar en el segmento premium.**



INFINITI presentó en México su SUV buque insignia en la versión más equipada hasta la fecha. El modelo marca el inicio de una nueva era de lujo para la marca, ya está disponible en los 19 distribuidores autorizados en el país. Su concepto de diseño, denominado “Artistry in Motion”, tiene como objetivo proyectar la fuerza del movimiento con elegancia y precisión.

Por fuera, QX80 Autograph incorpora elementos inspirados en la cultura japonesa. La parrilla frontal remite a los bosques de bambú, mientras que el diseño vertical de los faros Digital Piano Key y el logo iluminado refuerzan su identidad visual. Las manijas retráctiles se despliegan automáticamente al detectar la cercanía del usuario y se combinan con el sistema de bienvenida INFINITI Light Path, que ilumina el entorno inmediato del vehículo como un tapete de luz. Además, esta versión integra rines de 22 pulgadas, con diseño exclusivo en color oscuro.

El interior ha sido diseñado bajo el principio japonés de hospitalidad o “Omotenashi”, orientado al confort de todos los pasajeros. Con capacidad para siete ocupantes, el QX80 Autograph cuenta con asientos en piel semianilina, detalles en madera de fresno y aluminio. Los asientos de la primera y segunda fila ofrecen funciones de ventilación, calefacción y masaje. Además, el sistema Biometric Cooling, tecnología exclusiva en su segmento, detecta la temperatura corporal de los pasajeros de la primera y segunda fila mediante sensores avanzados y enfría el asiento mediante ventilación dirigida.

En términos tecnológicos, destaca el sistema de infoentretenimiento compuesto por dos pantallas de alta definición que, juntas, suman 28.6 pulgadas. El sistema es compatible con Apple CarPlay y Android Auto inalámbricos. El audio corre a cargo de Klipsch, con un sistema de 24 bocinas y opción de sonido exclusivo para el conductor mediante Klipsch Driver Optimized Mode, que permite una experiencia auditiva individual sin interferir con los demás ocupantes.

La motorización corre a cargo de un motor V6 Twin-Turbo de 3.5 litros, capaz de generar 450 caballos de fuerza y 516 lb-pie de par motor, acoplado a una transmisión automática de nueve velocidades, suspensión neumática y tracción integral permanente. El QX80 ofrece seis modos de manejo: Estándar, Personal, Eco, Sport, Nieve y Arrastre, permitiendo adaptar su comportamiento a distintos escenarios de conducción.

En cuanto a seguridad y asistencias, el QX80 incorpora el sistema ProPILOT Assist 1.1, que combina múltiples asistencias de conducción con navegación predictiva. Entre ellas, destacan el control de crucero inteligente, asistencia de mantenimiento de carril, vista panorámica 3D y diversas alertas de colisión. Este conjunto de tecnologías busca no solo prevenir incidentes, sino también reducir la fatiga del conductor en trayectos largos.

INFINITI QX80 Autograph 2026 llega como una propuesta que equilibra potencia, diseño, confort, tecnología y exclusividad. Al integrar innovación con atención al detalle, la marca redefine su visión de lujo inteligente en el segmento de los SUV de gran tamaño.

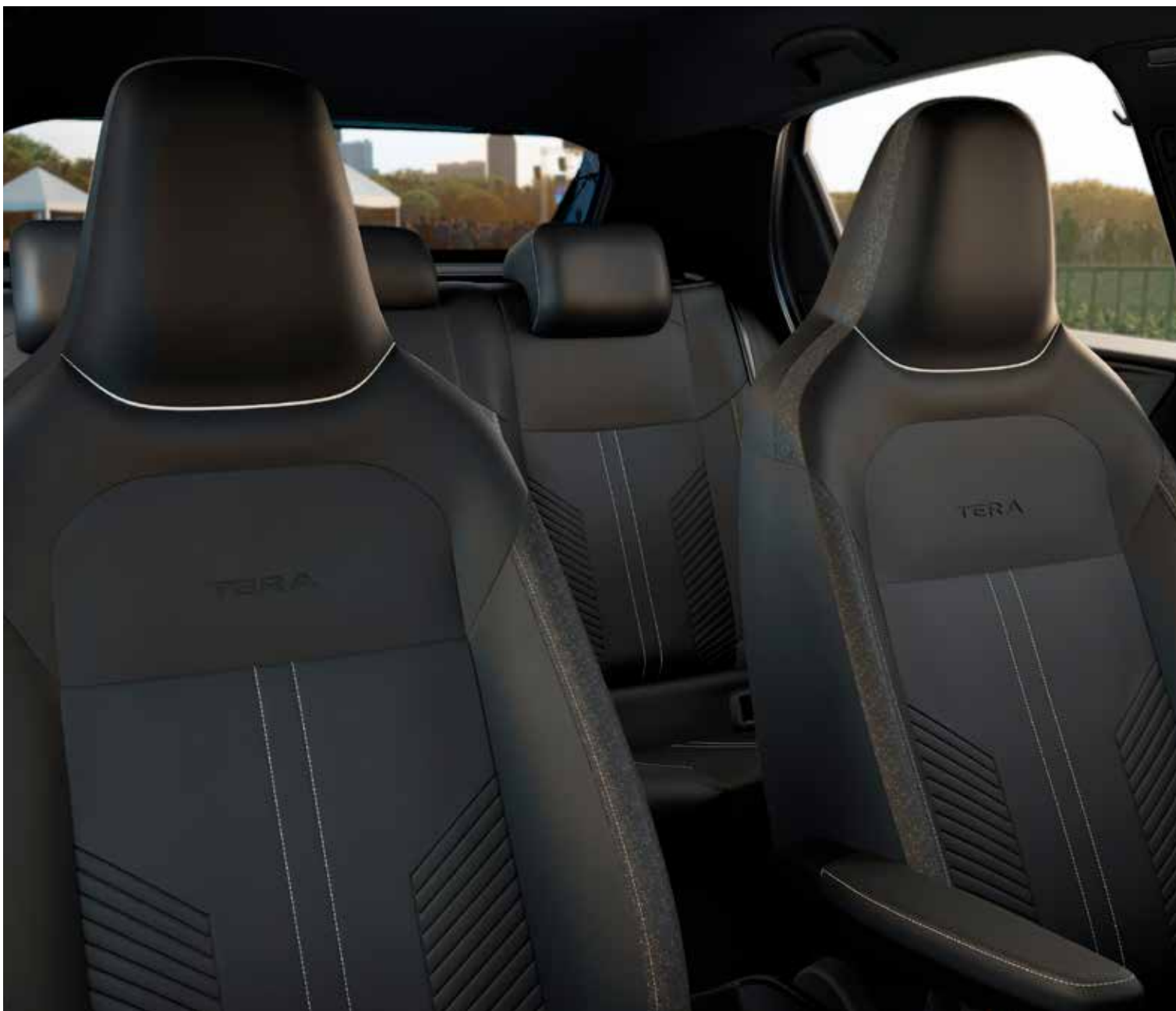




BIEN Y DE BUENAS

➤ Volkswagen coloca al Tera como su nuevo punto de entrada al mundo SUV: formato urbano, diseño juvenil y equipamiento funcional a un precio que busca ser atractivo.

Carlos Sandoval, desde Cancún, Quintana Roo
@Sandowalsky



Diseñado, desarrollado y fabricado en Brasil, Tera llega a un segmento que vive por la lógica del día a día: espacio justo, conectividad resuelta y un manejo que no complique la rutina. Desde el primer vistazo su propuesta es clara: proporciones compactas, trazos limpios y detalles que lo hacen ver actual sin caer en extravagancias. La parrilla baja, los faros delgados y el remate trasero horizontal construyen una silueta limpia y juvenil. Esa decisión de diseño tiene más sentido en ciudad: es fácil medirlo, no intimida en maniobras y se percibe ligero visualmente.

Iluminación LED, rines de hasta 17 pulgadas, cámaras y sensores adicionales en las versiones más equipadas, y hasta algunas asistencias de manejo rematan una imagen fresca y actual desde afuera.

Técnicamente estamos frente al tercer SUV sub compacto de la marca, sí, el tercer modelo en el mismo segmento además de Nivus y Taigun, compartiendo la misma plataforma pero en una versión más corta, algo así como una versión SUV de un Polo.

Por dentro, la historia es más honesta que aspiracional. Los materiales se sienten económicos y los ensambles son buenos a secas, aunque hay guiños de color y texturas que evitan la monotonía. Mandos bien ubicados, una pantalla central que resuelve la conectividad del teléfono sin dramas y un cuadro de instrumentos claro y hasta personalizable y digital en la versión más equipada. La posición de manejo es





uno de sus aciertos: se va sentado algo alto, con buena visibilidad en todas direcciones.

La habitabilidad cumple. Cuatro adultos y medio viajan razonablemente cómodos y la cajuela ofrece un volumen útil para compras de la semana o una escapada corta. No es el SUV más amplio de su clase y la cajuela considerablemente más pequeña que en Nivus, pero la banca trasera y las formas de la cajuela están pensadas para aprovechar bien el espacio. La atmósfera general es sencilla y congruente con su objetivo: transportar sin complicaciones.

El equipamiento va a lo importante: conectividad que funciona, climatización sencilla de usar, carga inalámbrica para el teléfono con ventilación, cámara de reversa y lo indispensable en seguridad pasiva y control de estabilidad. Las asistencias avanzadas de manejo llegan paulatinamente mientras subimos de versión; pues está dirigido a un público objetivo que busca un primer SUV accesible y confiable, pero no inseguro.

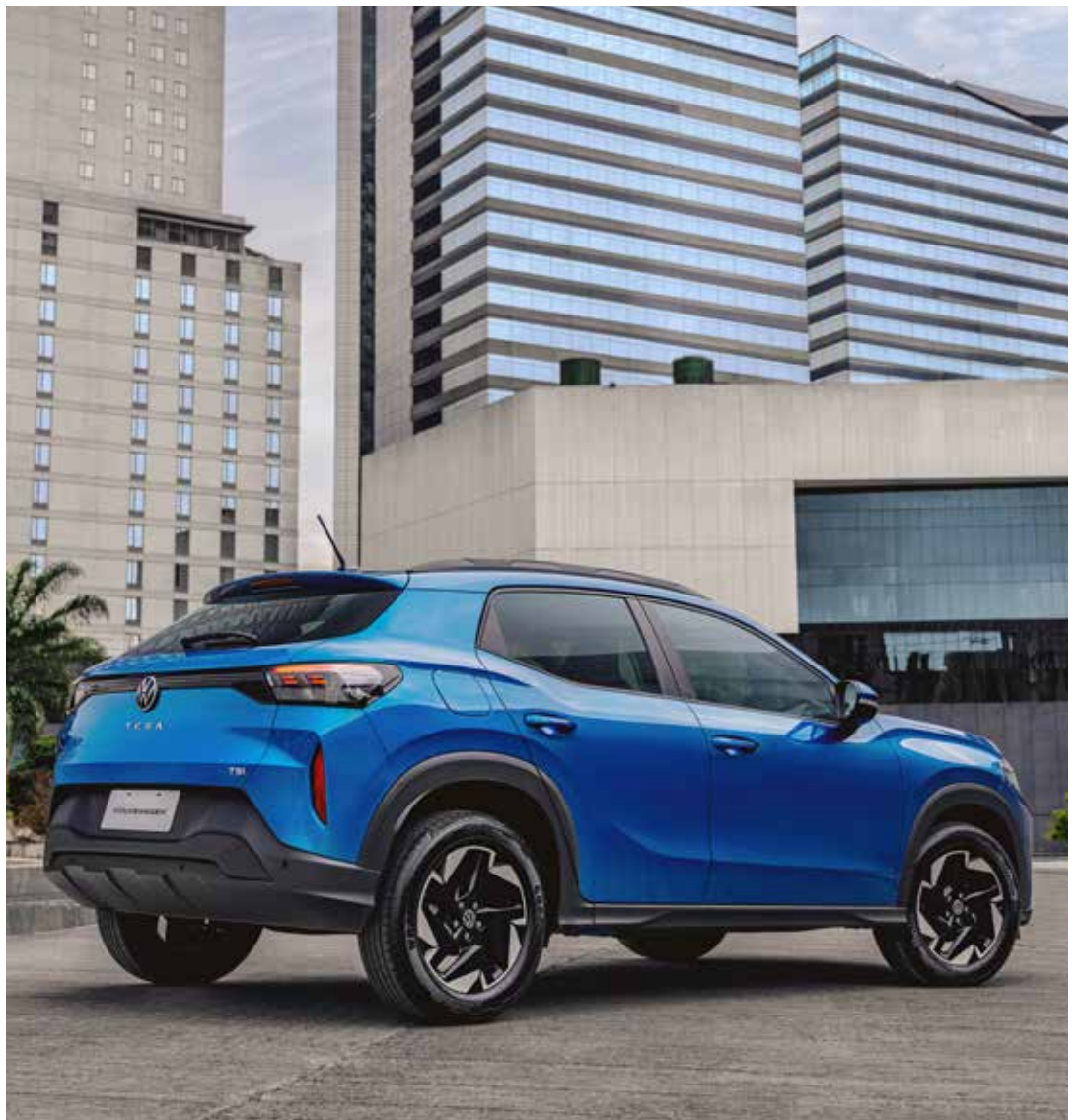
Al volante, Tera confirma su enfoque urbano. El tren motor está calibrado para responder con agilidad a baja velocidad: arranca con fácil en semáforo, se mueve sin titubeos en tráfico denso y permite pequeñas aceleraciones con ritmo de ciudad. No busca la emoción, busca el dinamismo suficiente para no desesperar. En carretera es más notorio el

turbo lag en las versiones equipadas, pues el pequeño tres cilindros está muy al límite. Es un SUV de entrada con una zona de confort entre los 50 y 110 km/h, pero que, si le exigimos, podría incluso llevarnos hasta 180 km/h.

Gracias a la maravilla de la evolución de la plataforma modular MQV A0, la dirección es ligera y precisa. En maniobras transmite esa facilidad que uno espera de un vehículo pensado para callejear, y a ritmo sostenido conserva la línea sin obligarnos a correcciones constantes. La suspensión, por su parte, está en un punto medio sensato: filtra baches y topes sin problemas y mantiene la carrocería bajo control en cambios de apoyo. No hay una intención deportiva, hay criterio: que no brinque de más y que llegue entero al final del día.

En ciudad el ruido de rodadura se mantiene a raya y el aire apenas se insinúa. En autopista, el viento y los neumáticos empiezan a hacerse presentes conforme sube la velocidad, algo esperable por posicionamiento y precio.

Los frenos son el punto que pide más atención en uso exigente. En conducción cotidiana la mordida inicial es suave y predecible, ideal para no incomodar a los pasajeros. Sin embargo, bajo demanda continua —descensos largos, ritmo vivo o carga total— aparece fatiga con





FICHA TÉCNICA

MOTOR

L4/L3, 1.2/1.0 l, 109/99 hp,
ATM/Turbo

TRANSMISIÓN

Manual de 5 velocidades o
Automática de 6, tracción
delantera

DESEMPEÑO

Vel. Máx.: 180 km/h
0-100 km/h: N.D.

RENDIMIENTO

17.5 km/l, tanque: 52 l, auto-
nomía: 850 km

NEUMÁTICOS

205/55 R17 91H

SEGURIDAD

Seis bolsas de aire, ABS, EBD,
HHC, EDS, ASR y ESC, AEB,
ACC, LKA, BSD, RCTA y MCB

GAMA DE PRECIOS

De 386,990 a 466,990 MXN

UNIDAD PROBADA

Highline: 466,990 MXN

evidencia; no se descompone, pero obliga a anticipar más de lo deseable. Es un área donde nos hubiera hecho sentido un ajuste con mayor contundencia en la primera parte del pedal o, al menos, un compuesto que resista mejor la temperatura.

Donde Tera se vuelve interesante es en el balance general. No tiene un área en la que sobresalga con amplitud, pero tampoco se desmorona en ninguna. Esa consistencia es, en realidad, su mayor fortaleza: un producto que busca ser lógico, que cumple y que resuelve, además de ser guapo y accesible, ahí está el verdadero valor frente a competidores.

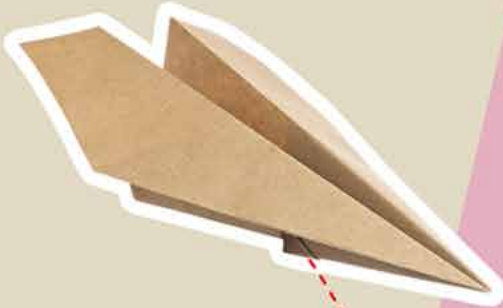
Tera no compite por ser el más refinado ni por desbordar gadgets; compite por ser una compra lógi-

ca, y desde ahí lo hace mejor que muchos otros competidores. Volkswagen elige pelear por consistencia: diseño actual sin estridencias, postura de manejo bien lograda, respuesta ágil en ciudad y conectividad resuelta.

Al final, Tera hace sentido si se entiende su promesa: transportar con sencillez, sin sobresaltos y con las herramientas justas para una vida urbana además de ser el SUV más accesible de la marca. Es un SUV de entrada que no engaña con promesas de aspiración; se planta donde debe, y, desde ahí, cumple. Para quien busque un primer escalón dentro de Volkswagen, con imagen juvenil y la tranquilidad de un producto fácil de vivir, aquí hay una respuesta clara.

PV

PERIÓDICO VIAJE

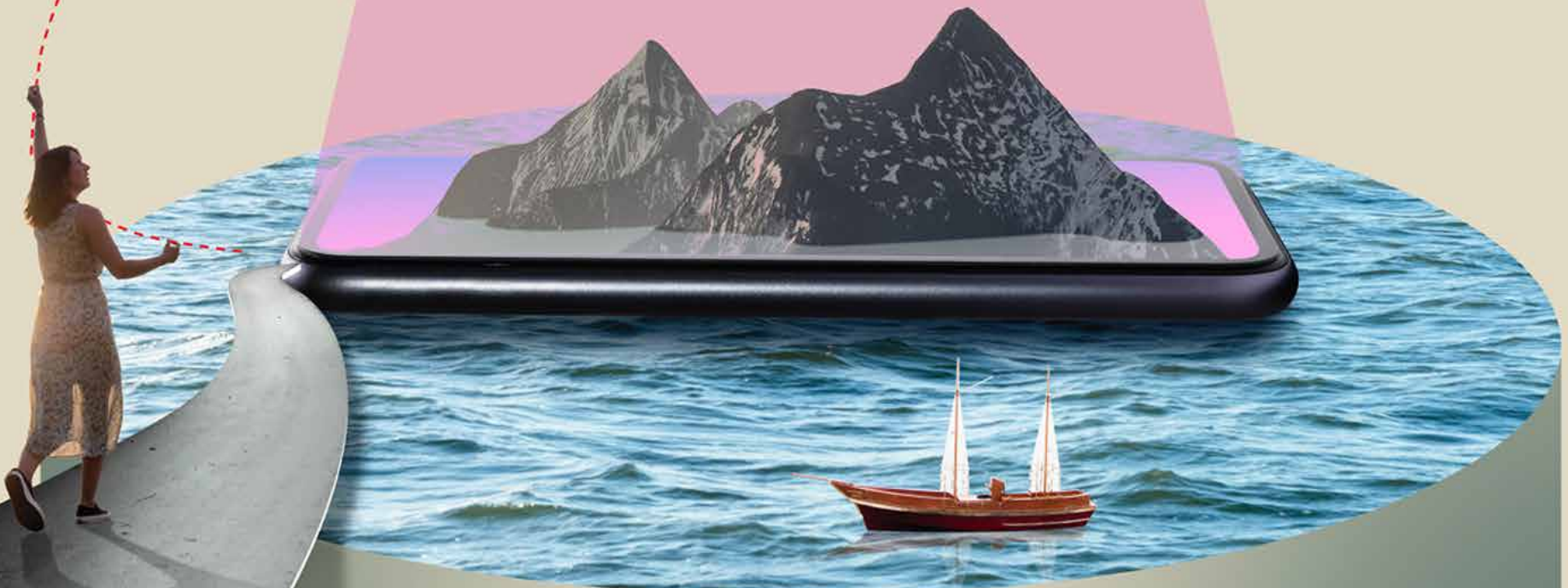


EL

TURISMO

TAMBIÉN

SE LEE



periodicoviaje.com



@periodicoviaje