



EL FINANCIERO

Autos & toys

Edición: **Hablamos Autos** / Producción: **EISA** / Viernes 16 de diciembre de 2022 / Año. 10 No. 389



■ BMW M2 MIXED REALITY

PÁG. 4 Te contamos la maravillosa experiencia de manejar el nuevo M2 del mundo real pero en el metaverso de BMW. Tecnología y digitalización en su máxima expresión. ■

■ JUGUETES SOBRE RUEDAS

PÁG. 11 Intercambios de regalos, fanáticos de la memorabilia automotriz y buscadores del regalo perfecto, aquí nuestras recomendaciones para que este fin de año esté sobre ruedas. ■



FERRARI PORTOFINO M Y ROMA

TRINEOS DE MODENA



PÁG. 6 Los cavallinos de acceso a la gama Ferrari no tienen nada de “entrada”. Cual Santa, volamos a Italia para manejarlos en el valle y las montañas de Modena.

GM CANDENTE PARA 2023



General Motors de México confirmó que en 2023 tendremos numerosas actualizaciones de producto, así como la llegada de algunos modelos clave como el nuevo Chevrolet Aveo Hatchback, que ahora llega desde China y tendrá seis bolsas de aire y un reforzado equipamiento de seguridad. Además de Chevrolet Colorado, Blazer EV, Trax 2024, Corvette Z06, GMC Canyon y Cadillac Lyriq, también veremos la llegada de la pick-up Montana, aunque las fechas de presentación y venta aún no ha sido confirmadas.



LUCHARÁN EN FÓRMULA E

CUPRA confirmó su participación en la Fórmula E a partir de 2023. Su entrada se dará gracias a la alianza con el equipo ABT, antes socio de Audi, y que ahora tomará parte de las tecnologías y desarrollo de la marca española. Esta incursión en el campeonato de monoplazas de movilidad alternativa no es casualidad, pues CUPRA ha trabajado desde hace unos años en algunos de los campeonatos más relevantes en este formato de competencia a baterías, además de ser una de las marcas del grupo VAG que apunta a un futuro completamente eléctrico en sus vehículos de producción.

RUTA POR UNA BUENA CAUSA

En marco en lanzamiento de Chevrolet Blazer este año, la marca del corbatín nos invitó a “donar kilómetros” en una ruta especial creada para recorrer gran parte del país, desde Cancún hasta Ramos Arizpe, Coahuila, donde Chevrolet Blazer es ensamblada.

Por cada de kilómetro recorrido por 11 estados, se sumó un donativo al Fondo Unido, una organización sin fines de lucro, la cual trabajará en dos proyectos en Coahuila, uno para cubrir tratamientos y medicamentos en menores y adolescentes con cáncer o leucemia, y el otro en beneficio de adultos mayores en situación de abandono social y pobreza del albergue.

ELÉCTRICO E INSPIRADO EN BATMAN

Cada día vemos más alternativas de movilidad eléctrica en nuestro país y los formatos son muy variados. Una de las últimas incursiones en el formato de los scooter eléctricos viene de la mano de la empresa mexicana Swoop.

Este monopatín está inspirado en la estética de la serie Batman de Christopher Nolan, con llantas sobredimensionadas y la temática monocromática en negro. El precio es de 39,900 MXN para la única versión disponible. Ofrecerá una autonomía de 40 kilómetros.



OFERTA Y DEMANDA

Tras la pandemia, la interrupción de la cadena de suministro, la crisis de los microchips, y mucho más, hemos sido testigos de uno de los mayores incrementos en los precios de los últimos años en la industria automotriz.

No quiero jugar el papel de un economista o financiero, pero las normas más básicas de estas ciencias aplican perfecto aquí. Con una menor disponibilidad de autos y una creciente demanda por movilidad mundial, muchas armadoras no tuvieron alternativa más que subir los precios (ley de oferta y demanda). Por un lado, esto permitió mantener la rentabilidad de las operaciones, pero por otro, significó que quien quisiera pagar por un auto nuevo, no sólo tendría que esperar, sino también pagar más.

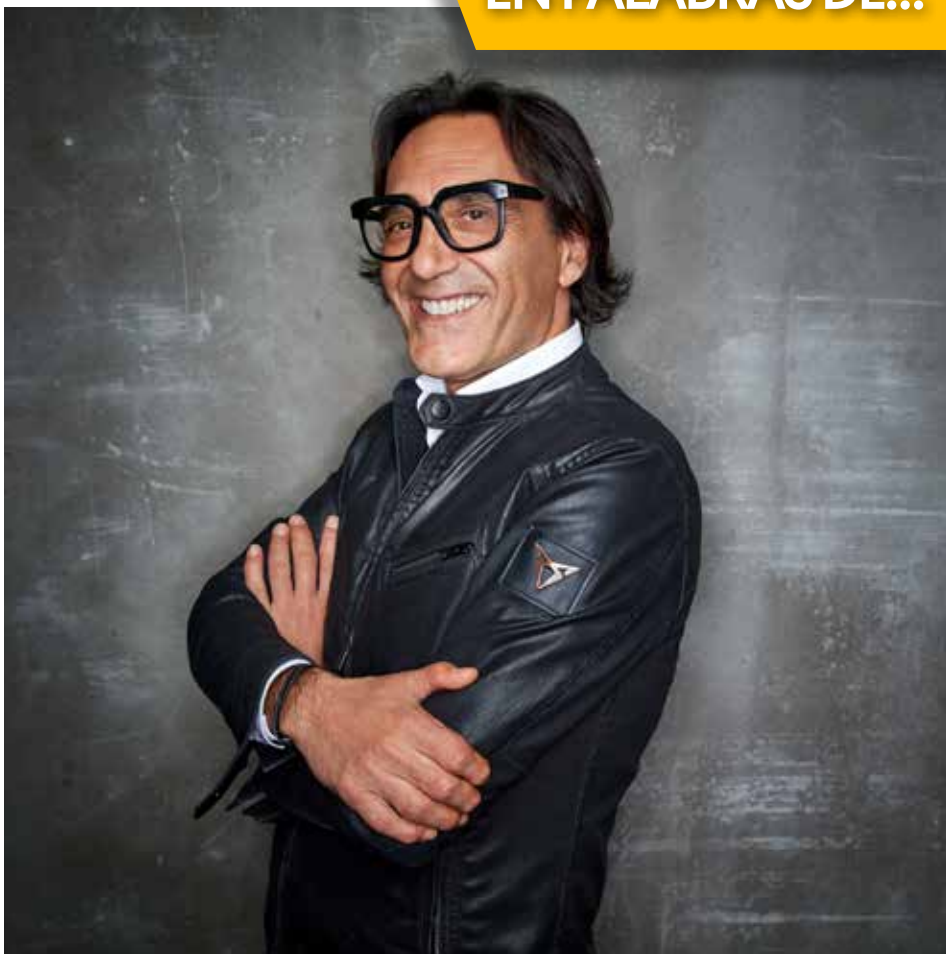
Sin embargo, en lo que esperamos será un 2023 que marcará el inicio de la recuperación en términos de proveeduría, materias primas y producción automotriz, será extremadamente raro, sino imposible, ver a una armadora que disminuya sus precios alineada a esta “ley” financiera.

Al mismo tiempo, los fabricantes automotrices tienen que lidiar con los costos de electrificar su manufactura en los mercados más importantes, mientras intentan competir contra los precios de los fabricantes chinos en los escalones de entrada.

Así que no, los precios no bajarán, pero al mismo tiempo también tenemos que entender la evolución de esta industria, la brutalmente rápida adaptación de China a ella, y la cada día mayor carga tecnológica de los autos.

No hay vuelta atrás, pero al mismo tiempo también conoceremos marcas más accesibles, un creciente mercado de motocicletas, e incluso alternativas sin propiedad o compartidas que lo que buscan, más allá de darnos un auto, es resolver una necesidad: la movilidad.

EN PALABRAS DE...



Antonino Labate, Director global de estrategia, desarrollo de negocios y operaciones en CUPRA

¿Qué riesgo hay para una marca como CUPRA que pueda quitarle protagonismo a su marca madre SEAT?

CUPRA y SEAT son dos marcas que se complementan. SEAT está posicionada como una marca que apunta a un público más joven, de mucho mayor volumen. CUPRA tiene una orientación más de lujo, integrando temas de electrificación, deportividad y una experiencia de marca diferente. Podríamos definirlo como dos caras de la misma moneda y eso al final nos representa un público mucho mayor, y un atractivo que apela a diferentes estilos y personalidades.

¿Cómo es el proceso de desarrollar una marca, dale identidad y un concepto que resulta tan disruptivo?

La sed más grande de CUPRA es justo el desarrollar una tribu. Que sea una marca orientada a las personas. Consideramos que tenemos tres grandes atributos o dimensiones: mindset, espíritu y actitud. Con esto podemos describir a las personas que buscan nuestros productos. El mindset de generar, de crear

continuamente. Una actitud de retar el status quo y lo que ya está establecido. Esto está muy relacionado con la manera en que sentimos, de las emociones. Y justo a eso apelamos, viene desde el estilo de vida, de lo que buscamos recibir y eso lo traducimos en trazos, en diseño, materiales, los colores, la luz. CUPRA es un precedente en este sentido: la marca que tiene la misión de generar experiencias emocionales. Es una marca de deseo.

La tribu, este concepto es muy interesante por su enfoque a las personas. ¿Qué tanto hay de esto relacionado con el consumidor mexicano?, ¿Qué tanto tiene de influencia nuestro país en la lectura de la marca para el desarrollo del concepto de "tribu"?

Yo vengo mucho más a México que a cualquier otro país, me encanta. Los paisajes, las personas, la cultura... eso me hace sentir feliz. CUPRA México tiene grandes capacidades generativas. El componente emocional es muy grande en este país. La intensidad de las emociones está a flor de piel. En el mundo donde la tecnología mueve más y más cosas, el carácter emocional es lo que nos lleva a la raíz a nivel humano. Nuestro punto principal es generar un legado y este enfoque puede trazarse a la forma latina de vivir y ver la vida. México es esencial en la definición de CUPRA y nuestra Tribu.

LLEGA LEXUS RX A MÉXICO

La marca de lujo de Toyota se encuentra en plena ofensiva en nuestro país, y para apuntalar su presencia en los segmentos de crossover y SUV, trae a México la nueva RX. Se trata de un crossover premium compacto que llega con tres variantes mecánicas: gasolina, híbrida y también en una preparación híbrida enfocada en la deportividad. Las potencias van de 247 hp a 366 hp y el equipamiento incluirá sistemas como el asistente de mantenimiento de carril activo o luces inteligentes de carretera. Los precios van de 1,249,900 MXN a 1,549,900 MXN.



MAZDA CX-90 SE DEVELA... POR PARTES

La llegada de este SUV de tres filas de asientos es inminente. Para ir calentando un poco los ánimos, la marca japonesa ha compartido algunos detalles clave de este producto que, sabemos, será la evolución de la actual tope de gama en cuanto a camionetas se refiere, y será el primer producto en llegar a México sobre la plataforma LARGE (o SKYACTIV Multi-Solution Scalable Architecture Large Platform Group) además de tener un planteamiento



A COMPRAR EN EL METAVERSO



VW de México comenzó pruebas en nuestro país para integrar un proceso digital dentro del viaje de compra de sus consumidores. Esto mediante dispositivos como lentes de realidad virtual y una plataforma especializada, con la que permitirán un tour digital para convivir con los modelos, así como acceder a la integración de estas plataformas con el cierre de la venta de manera personalizada. La integración de este servicio se encuentra en las primeras fases de prueba, aunque es inminente su implementación.

Carlos Sandoval
Desde Múnich, Alemania
@HablamosAutos

Como una de las marcas con mayor propuesta tecnológica y avance en la digitalización de la movilidad, BMW nos llevó a Alemania para conocer una de sus más recientes tecnologías, ahora en mundos virtuales, y, por qué no, hasta en el metaverso.

La tecnología Mixed Reality combina la conducción del nuevo BMW M2 fabricado en San Luis Potosí y diseñado por el mexicano José Casas, con un sistema de inmersión en el metaverso y monitoreo de posición en tiempo real. Sí, suena un poco complejo, pero el resultado es simplemente alucinante.

Imaginen mezclar su video juego de autos favoritos con las sensaciones y la retroalimentación de manejar un auto en la vida real. El sistema fue desarrollado por un equipo de ingenieros de BMW M en conjunto con Epic Games específicamente para el BMW M2.

El M2 Mixed Reality permite a los conductores y sus vehículos para sumergirse en un mundo virtual. En la experiencia de conducción se integran elementos, como evitar obstáculos, recolectar “monedas” virtuales, etc., reforzando la experiencia inmersiva en el automóvil en un mundo digital. El sistema considera el movimiento y ejes giratorios del BMW M2, convirtiendo el propio auto en el control del videojuego.

Nuestra experiencia incluyó manejar el nuevo BMW M2 en el BMW Driving Academy en Maisach, Alemania. Comenzamos por ponernos las gafas de realidad virtual/aumentada y dar una vuelta de reconocimiento en pista junto

Tecnología alucinante



➔ BMW nos voló la tapa del cerebro con una propuesta que mezcla la conducción real y un entorno virtual por primera vez. **M Mixed Reality es el nombre de esta extraordinaria experiencia.**

con un piloto de seguridad de nuestro lado. Gradualmente el mundo virtual comenzó a inundar las ventanas de nuestro auto mientras aún podríamos ver el volante, nuestras manos, y todo el interior de forma “tradicional”. Poco a poco se incorporan más elementos interactivos en nuestra percepción del mundo exterior, muy al estilo de la realidad aumentada. Pero en una segunda vuelta lo que conocemos como el “mundo real”, desaparece por completo para navegar a través de un circuito digital trazado con perfección milimétrica sobre el mundo real, algo como una escena de acción de la película Meteor, pero donde nosotros somos el personaje principal.

Completar una vuelta virtual en el menor tiempo posible mientras esquivas puertas que se suman segundos y colecciones monedas que flotan sobre la pista, es una experiencia que nos dejó boquiabierto y sin palabras por un buen tiempo.

En el futuro, aplicaciones como esta podrán integrarse, por ejemplo, en asistentes de manejo que nos ayudan a ser mejores conductores tanto en la vida diaria como en circuito, o, por qué no, incluso hacer más agradables los trayectos tediosos de la movilidad urbana en el día a día.

BMW Group ya está utilizando tecnologías de realidad mixta en muchas aplicaciones, fusionando mundos reales y digitales. Estos incluyen aplicaciones de realidad aumentada, desarrollo de vehículos entre equipos, soluciones de realidad virtual para la planificación de la producción y la iFactory Lydia. Utilizando el potente motor de juegos de Epic Games (Unreal Engine), esta se convirtió en la primera fábrica de BMW Group que fue completamente planificada y simulada en un entorno virtual.



Sin fronteras aparentes

➔ Estamos frente a un claro ejemplo de que la localidad puede ser una gran ventaja. **Ford trae una propuesta competitiva, robusta y llena de detalles atinados** en un segmento lleno de buenas alternativas.



puede penalizar en el tema del consumo de combustible, que puede elevarse de forma importante si no se es gentil con el acelerador.

La calidad de marcha es adecuada y suficientemente cómoda para cumplir en este apartado con lo que se espera de un vehículo familiar. La suspensión es suave en prácticamente todo entorno, aunque en pavimentos muy maltratados podemos notar que se torna un tanto seca y firme. Los modos de manejo no transmiten tanta diferencia dinámica como Ford nos tiene acostumbrados.

Nos encontramos con un producto que ofrece lo mejor de la economía de costos con un precio que balancea bien entre equipamiento, capacidades y competitividad. Parece que Ford tiene un producto bien planteado y que cumple como una alternativa a considerar.

FICHA TÉCNICA

MOTOR

L4, 1.8 l, turbo, 187 hp

TRANSMISIÓN

Automática de siete velocidades, tracción delantera

DESEMPEÑO

Vel. Máx. N.D.

0-100 km/h: N.D.

RENDIMIENTO

14 km/l, tanque: 60l, autonomía 840 km

NEUMÁTICOS

245/50 R18

SEGURIDAD

Seis bolsas de aire, ABS, EBD, ESP y ASR, HSA, TPMS, LKA, ACC

GAMA DE PRECIOS

De 589,000 a 719,000 MXN

UNIDAD PROBADA

Titanium: 719,000 MXN

Se trata de la segunda generación de producto a nivel mundial. **Es un SUV bien planteado y competente.**

Ernesto Roy Ocotla
@e_roy_o

El nuevo Ford Territory no es más que un producto de escala global desarrollado por Ford en colaboración con uno de los gigantes chinos: JMC. La empresa de Michigan tiene poco más del 30% de participación en las acciones de Jiangling Motors Corporation, en la que también tiene participación otra china: Changan.

Por dimensiones, Territory es ligeramente más larga que una Escape. Así que se posiciona de lleno en el segmento de SUV compactos, teniendo de frente a referentes como Toyota RAV4, Honda CR-V o Nissan X-Trail.

En honor a la justicia, no hay muchos detalles en donde se ponga en evidencia el origen de este producto, excepto quizá porque no se parece a ningún otro Ford. En cuanto a diseño, tal vez se recurre a la tendencia de usar el conjunto de iluminación principal en un panel adicional en medio de la fascia, con las luces diurnas posicionadas en la parte superior.

El interior se caracteriza por el espacio. Es amplio y aprovecha muy bien cada esquina en el habitáculo para ofrecer numerosos lugares de carga.

La carga tecnológica también es importante. Hay una doble pantalla corrida que cubre las funciones del cuadro de instrumentos para el conductor y también el sistema de infotretenimiento. Se prescinde de prácticamente cualquier perilla para concentrar todo de manera



táctil, incluyendo los controles del aire acondicionado en un módulo independiente en la parte inferior. Hay calidad casi sin distinción respecto a los estándares de Ford. ¿Hecho en China? No es problema.

Debajo del cofre encontramos un L4 turbo de 1.8 litros y 187 caballos de potencia. La transmisión es automática de siete velocidades. El motor es enérgico y permite el movimiento con soltura en

prácticamente todo el rango de revoluciones, sobre todo cuando la turbina hace su magia.

El único problema aquí es la caja o quizá el convertidor de par, pues parece que nos hacen una mancuerna del todo precisa y con una sensación a las veteranas cajas manuales robotizadas de antaño, lo que la puede hacer un poco brusca o incluso mantener elevadas las revoluciones más de lo que quisiéramos. Esto

Agradecemos a



por su apoyo para la realización de esta sesión fotográfica.
www.liverpool.com.mx



La nueva **dolce vita**



➔ **Los cavallinos de acceso a la gama Ferrari estuvieron en nuestras manos.** Potentes V8, mucha exclusividad y la tradición de un apellido en un coupé y un convertible de ensueño.

Carlos Sandoval
Desde Maranello, Italia
@HablamosAutos

Es imposible hablar de estos dos vehículos de forma separada. Y a pesar de que el origen de ambos es la evolución del modelo de acceso a la familia Ferrari, aquel Portofino que reemplazará al California y que ahora evoluciona a la versión Modificata, también la propuesta de estilo y diseño del Roma está basada en la misma plataforma.

Y qué mejor forma de acercarnos a Ferrari que conocer los dos vehículos que arrancan “desde abajo” en la actual gama de deportivos italianos de Maranello. El corazón de estos cavallinos rampantes es una plataforma principalmente de aluminio con carrocerías fabricadas en aluminio y fibra de carbono. Pero es el corazón, un V8 de casi cuatro litros ubicado en posición central delantera longitudinal, el responsable de hacerlos latir y correr al ritmo de nuestros deseos.

Tanto el Ferrari Roma como el Portofino M son un ícono del diseño italiano, pero es su alto rendimiento derivado del V8 turbo, galardonado en varias ocasiones con el premio al Motor del Año dentro de su segmento, lo que los hace tan especiales. Genera hasta 611 hp y se combina con una caja de cambios de doble embrague en una danza elegante y precisa de revoluciones.

Esa caja de cambios de ocho velocidades es completamente nueva con respecto a la transmisión anterior de siete velocidades. Está basada en una arquitectura de doble embrague en baño de aceite cuyas dimensiones totales se han reducido un 20 %, mientras que el par transmitido ha aumentado un 35%.

Cambios de marcha instantáneos, revoluciones que suben con tan sólo pensarlo, pero sobre todo una coordinación armónica entre los elementos mecánicos, hacen que el manejo de estos dos bolillos italianos sea una delicia.

Muy a pesar de las diferencias estéticas y de concepción de ambos vehículos, la dinámica de manejo es bastante similar debido a la plataforma y el tren motor compartido. El V8 despega con contundencia y ganas, mientras que los cambios suceden instantáneamente. Esto, en conjunto con un sistema de tracción trasera y mucha electrónica de gestión, además por supuesto de la buenísima puesta a punto de las suspensiones, hace de estos cavallinos una maravilla dinámica. Sin embargo, y a pesar de que las unidades que manejamos en las montañas de Módena montaban discos de freno carbonocerámicos, nunca conseguimos un tacto tan contundente como pueden entregar tradicionalmente estos sistemas de freno. Intentamos calentarlos,



Rosso Corsa, el inconfundible y característico rojo de Ferrari adorna el Portofino M.



¿Sustentabilidad? quizá, pero en Ferrari prefieren electrificar sus autos que dejar de usar piel, al menos por ahora.

abusar un poco de ellos, o incluso relajarlos y usarlos apenas templados, jamás conseguimos el desempeño óptimo. Si bien frenan muy bien, aún podrían hacer lo mejor.

PORTOFINO M
El Portofino M es un GT spider 2+, donde

la “M” viene de Modificata que, en la jerga de Ferrari, sirve para codificar los diseños que se distinguen por una evolución que ha contribuido significativamente a mejorar las prestaciones de un coche.

Esta actualización profunda del Ferrari Portofino incluye un sinnúmero de

innovaciones técnicas, destacando el manettino de cinco posiciones con el modo "Race". El objetivo era ampliar las prestaciones de conducción y tracción del Ferrari Portofino, y con este pequeño selector al volante, lo lograron.

También hay evoluciones visuales en el renovado diseño de la parte delantera del coche, en concreto las fascias. Con un carácter más deportivo que su predecesor, ofrece una mayor facilidad de manejo, no solo manteniendo sino más bien, incrementando el confort a bordo gracias a algunos nuevos sistemas opcionales, como los ADAS, y los asientos ventilados y calefactables. El Ferrari Portofino M mantiene la personalidad dual de su predecesor, siendo el único coche en el mercado que puede definirse como un coupé de techo duro o un spider convertible gracias a la tecnología de techo rígido retráctil.

ROMA

El cupé 2+ inspirado en la Ciudad Eterna, llega como la propuesta moderna y cerrada de la plataforma del Portofino. A pesar de no ser una variante de aquél, el Ferrari Roma sí que comparte mucho con su hermano convertible. Destaca el esquema de motor central delantero con un cofre largo y un diseño atemporal.

El Ferrari Roma reinterpreta de una forma contemporánea el estilo de vida de la ciudad que inspiró su nombre, típico de los años 50-60, caracterizado por la ligereza y el placer de vivir.

Modelos como el 250 GT Berlinetta Lusso y el 250 GT 2+2, son buenos ejemplos en los que se inspira el Ferrari Roma. Para preservar la estética, se adaptó un alerón móvil trasero integrado en la luna trasera, y que tiene como



El Manettino es el corazón de la personalización en el tipo de manejo en todo Ferrari.





FICHA TÉCNICA

MOTOR

V8, 3.9 l, turbo, 611 hp

TRANSMISIÓN

Automática de 8 velocidades [DCT], tracción trasera

DESEMPEÑO

Vel. Máx. 320 km/h

0-100 km/h: 3.4 s

RENDIMIENTO

9.5 km/l, tanque: 80l,

autonomía 760 km

NEUMÁTICOS

245/35 R20 delante -

285/35 R20 atrás

SEGURIDAD

Cuatro bolsas de aire, ABS, EBD, ESP, ASR, ACC, AEB, BSS y RCT

GAMA DE PRECIOS

Desde 225,000 USD [est.]

objetivo preservar la elegancia de las líneas de ala cerrada y garantizar, gracias a su apertura automática a altas velocidades, el nivel de carga aerodinámica.

El Ferrari Roma se distingue por un enfoque estilístico basado en líneas limpias y la síntesis absoluta de los elementos. Se caracteriza por una línea delgada que comienza desde el cofre delantero, enfatizando la silueta esencial de los flancos laterales, y el volumen fastback de la cabina, recogido y desequilibrado en la parte trasera.

Se ha eliminado cualquier decoración o relieve superfluo. La refrigeración está garantizada por una superficie perforada solo cuando es necesario, y que reinterpreta el concepto mismo de rejilla.

Entre los sistemas dinámicos del vehículo destaca la adopción del Side Slip Control 6.0 con un manettino de cinco posiciones y el Ferrari Dynamic Enhancer, un dispositivo que controla el ángulo de rotación a través de la gestión de la presión hidráulica en el sistema de frenado.

Por dentro se ha desarrollado un nuevo enfoque formal que implica la creación de dos zonas, una para el conductor y la otra para el pasajero, que transponen toda la cabina al concepto Dual Cockpit ya aplicado solo al panel de instrumentos.

Todos los controles principales son operados a través de comandos táctiles, para que el conductor nunca tenga que quitar las manos del volante. El cuadro de instrumentos digital de 16 pulga-

Con el valle del motor de testigo (Ferrari, Lamborghini, Pagani y Ducati aparecen en el fondo).

das proporciona al conductor toda la información necesaria, mientras que la pantalla central con pantalla vertical de 8.4 pulgadas, y la nueva pantalla del pasajero dan una gran intuición y facilidad de uso tanto para el pasajero como para el conductor.

Dos siluetas diferentes, dos conceptos complementarios, dos ideas distintas en las que Ferrari comienza su gama de deportivos sin por ello denominarlos modelos "de entrada".

Así es cómo se empieza la vida en Ferrari, y si estás pensando en unirse a la familia de Maranello, es muy probable que tengas que elegir uno de estos dos para empezar tu historial con la marca, porque desde aquí y hacia arriba, sólo el cielo es el límite.



LA CLAVE ESTÁ EN EL TIEMPO



➤ Con el incesante ritmo de la industria, lo importante es mantenerse vigente mediante la integración de componentes cada día mejores. MG ZS se transforma con discretos pero atinados cambios.

Ernesto Roy Ocotla
e_roy_o

Si habláramos tan sólo de los cambios estéticos, esta prueba de manejo estaría por terminar. Y no por que no exista una optimización visual de parte de algunos elementos, como pueden ser la silueta de los faros, la composición interna de los elementos que le brindan luminosidad o también remates en superficies clave. La verdadera clave del nuevo MG ZS está fuera de lo evidente.

Se trata de un modelo que participa en uno de los segmentos clave del mercado, el de los SUVs, también conocidos como subcompactos, así que la competencia está reñida por donde se vea.

Una de las claves que ha jugado a favor de la marca china de orígenes británicos, viene de la disponibilidad de unidades. En un mercado arrasado por los efectos de la pandemia y la crisis global de componentes, MG tiene autos en las concesionarias y eso ha jugado a favor del crecimiento que hoy presume. Pero hay otro elemento clave: siguen optimizando los productos a los gustos y necesidades de nuestro mercado.

El motor de 1.5 litros aspirado naturalmente se mantiene, sin embargo, la transmisión automática que anteriormente era de cuatro velocidades ha evolucionado por una CVT más moderna y de mejor calibración. Se percibe más despierta a lo que demandamos mediante el acelerador. Para complementar, el motor de ciclo Atkinson recibió una re calibración en la curva de entrega de



Con esta evolución estética, mecánica y de calidad, ZS se pone como un referente en su segmento.

par motor. Es menos lineal para ganar más capacidad de arranque en el rango bajo de revoluciones. Esto se siente sobre todo en ciudad, donde hace falta hundir menos el acelerador para recibir una mejor respuesta.

Los 113 caballos le quedan algo justos cuando se trata de viajar con todos los asientos ocupados y maletas en la parte posterior. La CVT entonces deja entrever otra de sus características: es un tanto ruidosa al querer ganar velocidad. Esto por la naturaleza del funcionamiento, que lleva al motor a la parte alta del tacómetro para recibir una mejor respuesta.

La dirección transmite robustez y precisión, con una respuesta rápida y ágil para las dimensiones de ZS. La suspensión resulta suave al filtrar las imperfecciones como los baches y pavimentos maltratados. En la zona predilecta de curvas, se nota un ligero balanceo de carrocería, muy natural para el concepto de este producto, pero sin llegar a transmitir nerviosismo en el apoyo.

Se trata de una evolución puntual de un producto que bien puede pelear entre los primeros cinco líderes de ventas, aunque sin llegar a la redondez de los referentes del segmento. Tal vez faltan algunas asistencias avanzadas a la conducción, con lo que podría posicionarse más alto en la tabla. La actualización le viene muy bien a Baleno, con detalles clave que se ponen al día, sobre todo en términos de equipamiento. Si algo han demostrado los autos de la marca es que resultan muy confiables y durables, y eso podría ser su principal carta de presentación.



FICHA TÉCNICA MG ZS 2023

MOTOR

L4, 1.5 l, 113 hp

TRANSMISIÓN

Automática tipo CVT, tracción delantera

DESEMPEÑO

Vel. Máx. 168 km/h

0-100 km/h: N.D.

RENDIMIENTO

16.4 km/l, tanque: 48 l, autonomía

NEUMÁTICOS

215/50 R17

SEGURIDAD

Seis bolsas de aire, ABS, EBD, ESP y ASR

GAMA DE PRECIOS

De 399,900 a 475,900 MXN

UNIDAD PROBADA

Elegance: 475,900 MXN

Agradecemos a



por su apoyo para la realización de esta sesión fotográfica.
www.liverpool.com.mx

Laura Malaver
@MalaverLau

X-MAS ON WHEELS



TAPAS DE BOTELLA

Diciembre es la época ideal para compartir momentos con familia y amigos, y festejar el año que culmina. Para dar un detalle especial o compartir el gusto por los autos hasta en el mínimo detalle, Mercedes-Benz ofrece una colección de tapones para botella reminiscentes a la historia misma del automóvil, con diseños como un pomo de palanca de velocidades.

MOCHILA TRATAKAN

De la colección de CUPRA, está mochila fabricada en piel de becerro de alta. El estilo minimalista se combina con la versatilidad y practicidad. Tiene correas de piel ajustables para los hombros, asas superiores de piel, cierre con hebilla externa, bolsillo interno con cierre de cremallera, bolsillo para computadora con botones, y el logotipo de la marca española marcado al fuego. Hay tres opciones de colores: negro, azul y cobre.



➔ Para nosotros mismos o para otros, escogimos ideas de regalos cool y fuera de lo ordinario para los fanáticos de los autos.

CYBER TRUCK

Mattel nos trae el famoso Tesla Cybertruck en dos presentaciones antes que el original incluso llegue a los concesionarios. Tanto para los coleccionistas como para los que disfrutan los desafíos de las piezas más pequeñas hay opción. La versión armable de Mega cuenta con detalles dinámicos, incluyendo suspensión ajustable, cubierta funcional y puerta trasera plegable con rampa oculta. El juego tiene más de 3200 piezas de plástico. Para los presupuestos más ajustados, la versión de Hot Wheels ya está en todos lados.



TAPETE

La puerta del hogar es el acceso a nuestra identidad, lograr que refleje nuestros gustos radica en los pequeños detalles. En este caso, y para darte un toque vintage, Volkswagen ofrece un tapete cuyo diseño tiene a uno de los consentidos de los mexicanos: la combi. Está fabricado 100% en Nylon y es lavable para asegurar la limpieza.

LENTES DE SOL

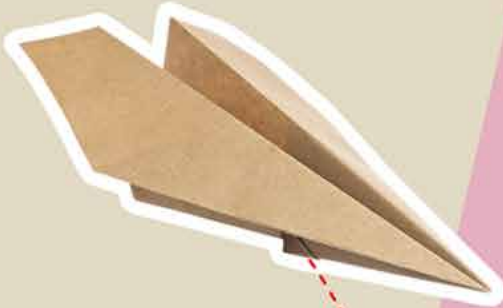
Para los fanáticos de los lentes de sol a veces el problema radica en tener opciones de muy buena calidad sin invertir mucho dinero. Con esto en mente, Porsche Design aprovecha la colaboración que tiene con su embajador, Patrick Dempsey, para ofrecer un paquete de micas intercambiables que se vuelve el accesorio definitivo.



Si esto te da sólo una idea de los accesorios y regalos que se puedes encontrar en los escaparates de fin de año, es el momento que explores colecciones adicionales o de accesorios que muchas de marcas tienen, la mayoría de ellas, impregnadas de gran estilo.

PV

PERIÓDICO VIAJE

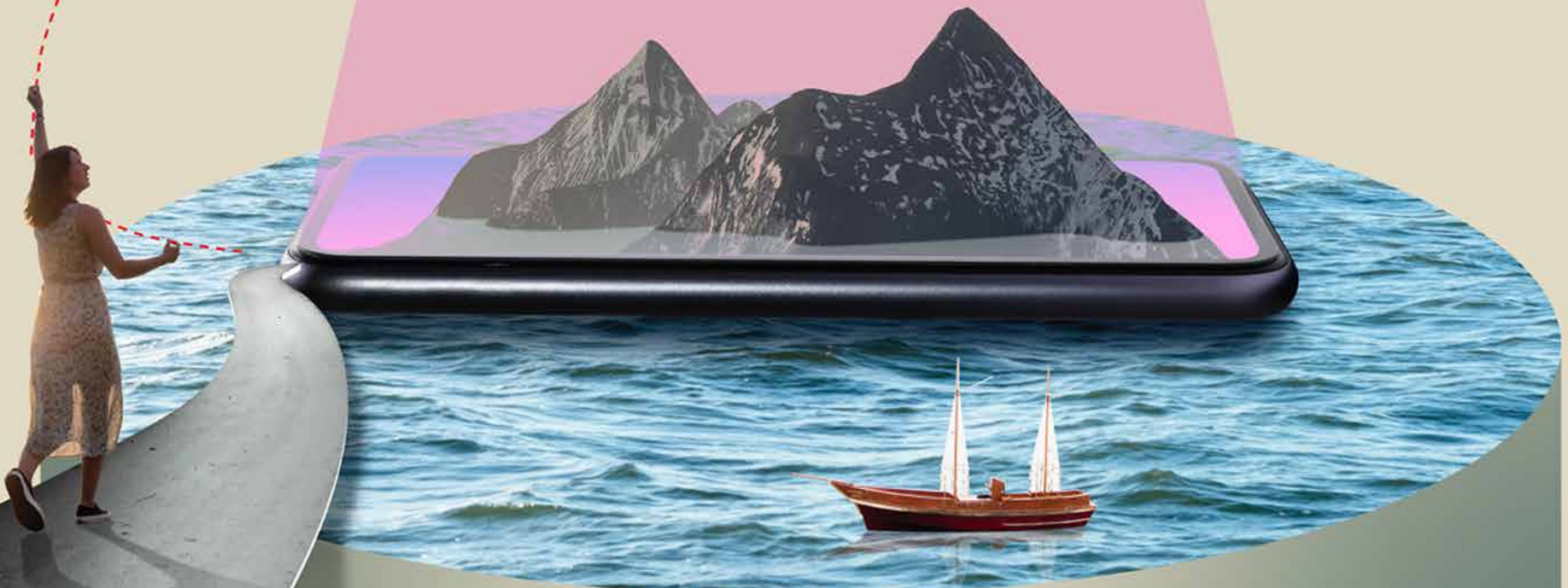


EL

TURISMO

TAMBIÉN

SE LEE



periodicoviaje.com



@periodicoviaje