

Autos & toys

Edición:  hablamos autos / Producción: EISA / Viernes 09 de agosto de 2024 / Año. 11 No. 429



■ ESCUELA AMG

PÁG. 8 Porque no basta saber manejar, una de las mejores escuelas de perfeccionamiento de conducción es el siguiente paso necesario al volante.

■ CANON POWERSHOT V10

PÁG. 9 Una nueva y compacta cámara de bolsillo intenta enfrentarse a las múltiples Startups de cámaras de acción y vlogging, ¿tendrá lo suficiente?



LINCOLN NAUTILUS 2025

RESPUESTA AMERICANA

PÁGS. 4 y 6 Dos grandes productos desarrollados en y para Estados Unidos pasaron por nuestro garage como buenas propuestas de calidad frente al boom de los chinos.



TOYOTA CAMRY 2025



REVIVE UN ICONO

Chevrolet presenta el Corvette ZR1 2025, el más rápido y potente de su historia. Monta un motor V8 de 5.5 l, biturbo, que genera 1,064 hp. Alcanza una velocidad máxima de más de 340 km/h y supera el cuarto de milla en menos de 10 segundos. Su diseño incluye un paquete aerodinámico de fibra de carbono y la icónica ventanilla trasera dividida. En pruebas iniciales, superó los 320 km/h en Nürburgring, y alcanzó una velocidad máxima superior al C7 ZR1. La producción comenzará en 2025.

UN NUEVO ESTÁNDAR DEL OFF-ROAD

BFGoodrich lanza la nueva All-Terrain T/A KO3, la evolución de las famosas KO2. Con más de una década de desarrollo, la KO3 presenta mejoras significativas en desgaste, durabilidad y tracción. Incorporando un nuevo dibujo de la banda de rodadura y un compuesto mejorado. Ofrece mayor resistencia en grava y mejor tracción en nieve. La tecnología CoreGard refuerza los costados, mientras que el diseño Advanced Deflection previene daños. BFGoodrich introducirá más de 100 medidas en los próximos dos años.



ACTUALIZACIÓN PROFUNDA

Nissan Frontier 2025 se actualiza con un nuevo diseño y mayor tecnología. La pick-up ahora ofrece 182 cm de espacio en la caja, mayor capacidad de remolque de hasta 3,243 kg y un sistema de infoentretenimiento más grande. El modelo incluye un rediseño de la fascia delantera, parrilla y defensa, además de una configuración ampliada en Crew Cab. Frontier 2025 mantiene el motor V6 de 3.8 l con 310 hp, y añade un diferencial de bloqueo electrónico en la PRO-4X para mejor tracción.



TRANSFORMACIÓN EN MARCHA EN EL ÓVALO AZUL

Ford Motor Company anuncia que Lucien Pinto ha sido nombrado presidente y CEO para Ford de México, Puerto Rico, Centroamérica y El Caribe. Con una trayectoria en la firma del óvalo azul desde 2000, su experiencia será clave para el crecimiento de la región. Pinto sucede a Luz Elena del Castillo, quien se retira tras 16 años en Ford, durante los cuales ayudó a consolidar a la compañía como referente en la industria automotriz.



#hablamosautos
CARLOSSANDOVAL @Sandowalsky

NO ANDABA MUERTO

En el complejo camino de migración de los sedanes a los SUV de los últimos 20 años, uno de los segmentos que más disminuyó, fue el de los sedanes medianos de marcas de volumen. Hasta 2023 únicamente quedaban tres ejemplares en nuestro mercado, básicamente por la fuerte influencia del mercado estadounidense, uno de sus más grandes consumidores a la fecha. Al mismo tiempo, esto también ha sido una de las razones del incremento de los precios en los vehículos, pues un SUV en su mismo segmento siempre será más caro que un sedán equivalente. Sin embargo, ante la llegada de una nueva oleada de sedanes medianos de marcas chinas, un segmento también popular en Asia, parece que poco a poco no sólo hay más opciones, sino que incluso se recupera lentamente lo que ahora es un nicho. Hace algunos meses, únicamente podemos ver a Accord, Camry y Altima, pero a ellos se les han sumado un par de chinos y otros al menos dos o tres en camino. Gracias a esto, en lugar de reducir el segmento, incluso vemos nuevas generaciones como el Toyota Camry 2025 que probamos en estos días, un auto notoriamente superior dentro del segmento, con toda la experiencia y calidad de Toyota que no hace sino ponernos a soñar que los sedanes medianos de volumen, nunca desaparecerán. Pero si celebrar por el crecimiento de un segmento, es bueno, tengo todavía más y mejores razones para hacerlo en esta edición de Autos & Toys. A partir de hoy, en cada edición del suplemento automotriz de El Financiero, podremos leer a uno de los más grandes expertos en electro movilidad en nuestro país, uno de los padres de la red de recarga eléctrica en México, y ahora flamante nuevo director de la EMA, Electro Movilidad Asociación México. Desde su nueva columna EVolución, Eugenio Grandio nos llevará a través de reflexiones, análisis y conocimiento a entender mejor un mundo que aún parece lejano para varios: los autos eléctricos. Bienvenido a Autos & Toys estimado tocayo.

hablamos autos

Sandowalsky Media / Carlos Sandoval Editor en Jefe / Laura Malaver Coeditora / Benito Martínez Redactor / Fotos: Cortesía armadoras, Redacción
carlos@sandowalsky.com laura@sandowalsky.com redacción@sandowalsky.com

	DIRECTOR GENERAL Y PRESIDENTE DEL CONSEJO EDITORIAL MANUEL ARROYO RODRÍGUEZ	VICEPRESIDENTE Y DIRECTOR GENERAL EDITORIAL ENRIQUE QUINTANA	DIRECTOR DE INFORMACIÓN ECONÓMICA Y DE NEGOCIOS Y EDITOR EN JEFE DE EL FINANCIERO IMPRESO VÍCTOR PIZ	DIRECTOR GENERAL DE INFORMACIÓN POLÍTICA Y SOCIAL PABLO HIRIART	DIRECTOR GENERAL DE PROYECTOS ESPECIALES Y EDICIONES REGIONALES JONATHAN RUIZ	DIRECTOR EDITORIAL DE EL FINANCIERO TV GUILLERMO ORTEGA	DIRECTOR DE TELEVISIÓN ARIEL BARAJAS DIRECTOR DE INTERNET JARDIEL PALOMEC	DIRECTOR GRÁFICO RICARDO DEL CASTILLO	COORDINADORA DE OPERACIÓN EDITORIAL ELIZABETH TORREZ	CONSULTOR/DIRECTOR EN ENCUESTAS Y ESTUDIOS DE OPINIÓN ALEJANDRO MORENO	DIRECTOR COMERCIAL GERARDO TREVÍÑO GARZA
--	--	---	---	--	--	--	--	--	---	---	---

Esta es una publicación editada, impresa y distribuida por Grupo Multimedia Lauman, SA de CV. Lago Bolsena No. 176, Col. Anáhuac, Delegación Miguel Hidalgo. CP. 11320. Tel: 5227-7600, www.elfinanciero.com.mx Editor responsable: Enrique Quintana, Reserva de Derechos al Uso Exclusivo: en trámite. Licitud de Título: en trámite. Licitud de contenido: en trámite, ambos otorgados por la Comisión Calificadora de Publicaciones y Revistas Ilustradas de la Secretaría de Gobernación. Franqueo pagado, Publicación Periódica, Registro No. 1231190. Características 121651703. El Financiero se publica de lunes a viernes, derechos reservados. Queda estrictamente prohibida la reproducción parcial o total de los contenidos e imágenes de la publicación, sin previa autorización de Grupo Multimedia Lauman, SAPI de CV. La información, opinión y análisis contenido en esta publicación es responsabilidad de los autores, salvo error de apreciación de su parte.

SUSCRIPCIONES: 55 68 20 94 50 al 9479 extensiones 103, 104, 105 y 107 y 01 8001808383 extensiones 103, 104, 105 y 107 y suscripciones@elfinanciero.com.mx ATENCIÓN A CLIENTES: Tels. 55-68209450 al 9474, 01800 1808383 y atención@elfinanciero.com.mx EN INTERNET: http://www.elfinanciero.com.mx * Marca Registrada



UN NUEVO HITO COREANO

Kia México ha completado la producción de dos millones de unidades en menos de 10 años desde el inicio de sus operaciones en mayo de 2016. La unidad 2 millones es un sedán K4 de nueva generación. Este logro resalta la eficiencia de la planta en Pesquería, Nuevo León, que genera hasta 66 mil empleos y exporta vehículos a más de 190 países. Los nuevos Kia K3 y K4 hechos en México son clave para el futuro de la marca en nuestro país.

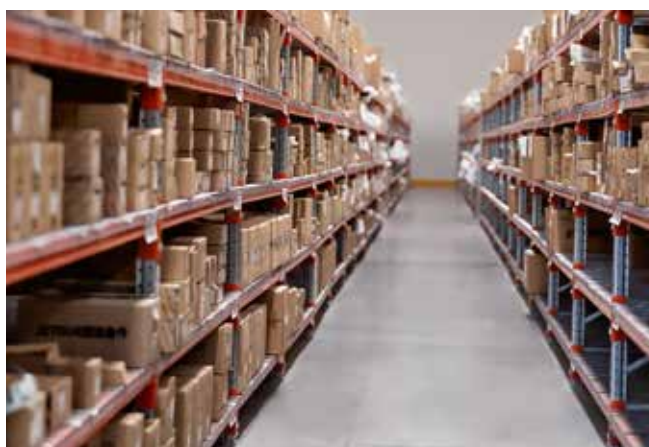


#Evolución

EUGENIO GRANDIO
Presidente
EMA, Electro Movilidad Asociación México

APUESTA LOGÍSTICA

Jetour México inauguró un nuevo centro de distribución de partes en Querétaro, con más de 30 empleados y 11,000 m². El centro alberga más de 15,000 números de parte, asegurando disponibilidad inmediata y entrega en 48 horas. Este avance busca mejorar la confianza del mercado y la experiencia del usuario. Además, Jetour México ofrece constante capacitación técnica a su red de distribuidores. Próximamente, se lanzará la nueva SUV T2 e incluso sus partes ya están en almacén.



ONIGIRI FAMILIAR

Mitsubishi regresa al segmento de los SUV subcompactos con el completamente nuevo Outlander Sport. Con sus 4.3 metros de largo muestra una filosofía de diseño muy sofisticada y al mismo tiempo mantiene su esencia práctica. Monta un cuatro cilindros de 1.5l de aspiración natural que desarrolla 103 hp y tracción únicamente al eje delantero a través de una transmisión CVT. Cuenta con seis bolsas de aire y rines de 18". Outlander Sport llega en dos versiones: SE: 457,800 MXN y SE PLUS: 504,500 MXN.

EL SIGUIENTE GRAN PASO

MG Motor celebró la venta de su unidad 150 mil en México, un MG4 eléctrico. Este hito, alcanzado en menos de cuatro años, consolida a MG como la marca china líder en ventas en México. Zhang Wei, presidente de MG, anunció planes para establecer a México como un hub de desarrollo y producción para América Latina, con una nueva planta automotriz y un centro de investigación. Además, la marca premium IM llegará pronto al mercado mexicano, marcando un nuevo capítulo de expansión para SAIC Group en la región.



EL ORIGEN

La transición a la movilidad eléctrica es uno de los temas más emocionantes y controversiales que ha vivido la industria automotriz desde la invención de la línea de producción hace casi 100 años. Este cambio va más allá del tren motriz y del funcionamiento de los vehículos, pues representa una revolución que incluye nuevas empresas y participantes, diferentes tecnologías como baterías, manejo autónomo, vehículos conectados, y modificaciones en cadenas de suministro y producción. Estamos presenciando un momento crucial para una industria que nos apasiona a muchos.

En respuesta a la invitación de El Financiero para escribir esta nueva columna enfocada en el ecosistema de vehículos eléctricos, abordaré aspectos que van más allá de los autos. Esto incluye la recarga, la generación de energía y los sistemas necesarios para que estos se conecten. Buscaré compartir algunas de las tendencias que debemos conocer para comprender estas transformaciones. Como presidente de EMA Electro Movilidad Asociación A.C., una coalición de empresas líderes comprometidas con la electromovilidad, con la misión de alcanzar la ambiciosa meta de que el 50% de los autos nuevos en México sean eléctricos para 2030, queremos ser los promotores principales de esta transición.

Mi carrera en la electromovilidad comenzó hace 12 años, mientras trabajaba en BMW, donde fui responsable del lanzamiento de BMWi, uno de los primeros esfuerzos en este campo en México. En ese momento, había muchas incógnitas sobre cómo México adoptaría estas tecnologías y cuáles serían los retos a enfrentar. Muchas de esas dudas aún persisten. Posteriormente, me uní al equipo de Tesla, trabajando en el despliegue de su red de carga, liderando el equipo de ventas y desarrollo en Latinoamérica. Estas oportunidades me han permitido involucrarme en esta transición en varios aspectos. En esta columna, buscaré compartir más sobre estas tendencias, sus jugadores, y lo que necesitamos saber para entender cómo estas transformaciones afectarán la manera en que nosotros y las futuras generaciones comprenderemos la movilidad, el transporte y la tecnología.

INHALA ... EXHALA



➔ **Con un giro de 180° en la historia del modelo, Lincoln reinventa al Nautilus, y al mismo tiempo lo hace con la empresa entera. Si este es el rumbo de la marca de lujo de Ford: se vislumbra un gran futuro.**

Carlos Sandoval
@Sandowalsky

Tras la llegada a México hace unos meses de la nueva generación de Lincoln Nautilus, por fin estuvo en nuestro garage y no podemos estar más contentos con la evolución de la marca con un modelo tan significativo como este.

Por fuera vemos un diseño totalmente renovado y propositivo, que incluye soluciones de iluminación digital LED, enormes rines de diseño exclusivo, y una apariencia elegante, limpia y hasta deportiva. Aquí todo es nuevo, incluidas las manijas fijas incorporadas en los bordes de las ventanas para mejorar la aerodinámica y el diseño.

Por dentro Lincoln Nautilus ha sido rediseñado para ofrecer un espacio más dinámico y moderno. Entre las novedades se incluye una iluminación ambiental mejorada y detalles inspirados en cristales que evocan la imagen del sol reflejándose en el agua. Destaca el sistema

de cambios con teclas “de piano”, volante en piel con calefacción y aire acondicionado digital personalizable. Sin embargo, lo más innovador y destacado en el tablero es la enorme pantalla panorámica de 48” que coloca la información más importante justo donde la necesitas.

De forma nativa integra Amazon Alexa, conectividad 5G LTE, Amazon Prime Video, YouTube y hasta videojuegos gracias a la integración de los servicios de Google Play, reemplazando casi por completo la necesidad de usar nuestro teléfono a través de Carplay o Android Auto.

Bajo el cofre, Lincoln Nautilus ofrece dos opciones mecánicas: un motor turboalimentado de 2.0 litros con 250 caballos de fuerza y una versión híbrida con un motor turboalimentado de 2.0 litros que ofrece una potencia total de 310 caballos de fuerza. Ambas versiones están equipadas con una transmisión automática y suspensión adaptativa,



todo enfocado en un manejo suave e intuitivo.

Nautilus 2025 incorpora el sistema de asistencias Co-Pilot 360, que incluye sistemas de pre-colisión y detección de peatones, sistema de dirección de volante anticolidión, entre varios más.

Al final, de lo que se trata es de experiencia, misma que no sólo se logra con la calidad de los materiales, ensambles y los excelentes aca-

Hay disponible un paquete de esencias digitales que se pueden instalar en la consola central y liberar una sutil fragancia en el climatizador del vehículo para darle una perspectiva aún más personal.

bados, sino, especialmente, con la calidad de marcha. Aquí es donde interviene el sistema de suspensión adaptativa, que entre los modos de manejo seleccionables y una apuesta que prioriza la suavidad de marcha, hacen que la experiencia de manejo sea referente.

En la versión híbrida con más de 300 caballos, la aceleración contundente, sobre todo en los modos de manejo más directos y deportivos, pero para quien no necesite este extra de potencia, la versión de “entrada” es más que suficiente.

La dirección es suave y bastante precisa, pero hay que poner especial atención a la calibración de la caja de velocidades CVT (sólo para híbrido) que, también, tiene un enfoque en la comodidad con ajustes suaves y continuos, aunque un poco ruidosos si le exigimos, pero que se pueden ajustar acorde a los modos de manejo. Los frenos no tienen problema en absoluto, pero particularmente en la versión híbrida, nos ayudarán, a través del motor eléctrico a generar una ligera resistencia que cargará las baterías, haciendo aún más eficientes las distancias de frenado con todo y el incremento en peso.

El nuevo Lincoln Nautilus se presenta como un SUV que combina lujo, tecnología y seguridad en un solo paquete, ofreciendo a los conductores una opción avanzada para su estilo de vida. Lincoln Nautilus está disponible en las boutiques Lincoln de todo el país, con un precio de 1,289,900 MXN.

FICHA TÉCNICA

MOTOR

L4, 2.0 l, turbo [HEV], 310hp

TRANSMISIÓN

Automática tipo CVT, tracción integral permanente

DESEMPEÑO

Vel. Máx. 202 km/h
0-100 km/h: 6.9 s

RENDIMIENTO

12.7 km/l, tanque: 75 l,
autonomía 950 km

NEUMÁTICOS

P255/50R21

SEGURIDAD

Ocho bolsas de aire, ABS, EBD, AdvanceTrac, RSC, ASR, BLIS, CTA, PCA+PD, ACC, RCTA, LDW y LKA

GAMA DE PRECIOS

DE 1,289,900 A 1,489,900 MXN

UNIDAD PROBADA

RESERVE HEV: 1,439,900MXN



UN PASO ADELANTE



➔ **Mientras el casi extinto segmento de los sedanes medianos de marcas de volumen comienza un nuevo ciclo de vida en el país, uno de los ejemplares de más tradición se renueva para dar cátedra a sus rivales.**

Carlos Sandoval
@Sandowalsky

El Toyota Camry 2025 llega completamente renovado. Esta novena generación del sedán mediano de Toyota destaca por incorporar una motorización híbrida (HEV) en todas sus versiones, pero aún sin ver las variantes PHEV en México.

Desde su introducción en el país en 2002, el Camry ha sido un pilar en la oferta de Toyota. A lo largo de 22 años en el país, ha mantenido su posición como líder en el segmento de sedanes medianos, y la nueva generación busca continuar esta trayectoria, sobre todo en mitad de un interesante momento donde hay dos o tres nuevos rivales que llegan desde China.

Camry 2025 se presenta con un diseño renovado que enfatiza una apariencia más dinámica y deportiva, y

que, de cierta forma, nos recuerda al celebrado diseño del nuevo Prius, que poco a poco va permeando en toda la gama de la marca. La arquitectura TNGA (Toyota New Global Architecture) se mantiene, pero con actualizaciones que le otorgan una imagen más atlética. La parte frontal, con su distintiva forma de tiburón martillo, es uno de los elementos que más destaca en este nuevo diseño.

Por dentro, ha sido diseñado pensando en la comodidad y la conectividad. Dependiendo de la versión, se pueden encontrar asientos y volante forrados en piel, sistema de audio con hasta nueve bocinas JBL, pantalla de infoentretenimiento de 12.3 pulgadas y compatibilidad inalámbrica con Android Auto y Apple CarPlay. Adicionalmente, incluye cargador



FICHA TÉCNICA

MOTOR TÉRMICO

L4, 2.5 l, 184 hp

MOTOR ELÉCTRICO

Síncrono, C.A., 134 hp, 600 v

POTENCIA TOTAL

225 hp

BATERÍAS

ion-litio, 1 kWh

TRANSMISIÓN

Automática tipo CVT,

tracción delantera

DESEMPEÑO

Vel. Máx. 210 km/h

0-100 km/h: 7.2 s

RENDIMIENTO

20.4 km/l, tanque: 49.3 l,

autonomía 1,000 km

NEUMÁTICOS

P235/45 R18

SEGURIDAD

Ocho bolsas de aire, ABS,

EBD, ESC, TC, VA, HAC, BSM,

RCTA, TPMS, PCS, LKA, LTA,

LDA, AHB y ACC

GAMA DE PRECIOS

De 599,900 a 734,900 MXN

UNIDAD PROBADA

XLE: 734,900 MXN

inalámbrico para celulares.

Entre espacio, comodidad, calidad de materiales, acabados y ensambles, el interior nuevo, Camry es, sin dudas, referente entre su segmento. En cuanto a seguridad, está equipado con la más reciente versión de Toyota Safety Sense (TSS) 3.0, que incluye sistemas avanzados como seguridad pre-colisión con detección de peatones, asistencia de mantenimiento de carril y control de velocidad crucero con radar dinámico, entre otros.

Bajo el cofre, Camry 2025 integra un tren motor híbrido compuesto por un motor de combustión interna de 2.5 litros y cuatro cilindros, que trabaja en conjunto con un motor eléctrico sincrónico de imanes permanentes. Esta combinación, junto con una batería híbrida regenerativa, permite una potencia total de 225 hp. La batería se recarga durante la conducción, ya sea al frenar, desacelerar o al estar en tráfico, eliminando la necesidad de enchufes para recargarla, pero siendo menos eficiente que un PHEV.

Todas las versiones cuentan con una transmisión de ocho velocidades si-

muladas y modos de manejo que incluyen ECO, NORMAL, SPORT y EV, este último para una conducción completamente eléctrica a velocidades de hasta 50 km/h y por muy pocos km.

Al volante es un vehículo, cómodo, dinámico y sobre todo obediente. Ente los varios modos de manejo, una dirección suave pero rápida y precisa, y frenos puntuales, el resto queda en manos de una suspensión, con muy buena calidad de marcha y sin tendencias exageradas al subviraje. La diferencia dinámica entre Camry y sus nuevos rivales asiáticos es muy marcada, y habrá que enfrentarlos en condiciones iguales, pero de momento se perfila como para el nuevo referente en su segmento.

Camry 2025 ya está disponible en los 99 distribuidores de Toyota en México, con un rango de precios que comienza en 599,900 MXN para la versión LE, y llega hasta 734,900 MXN para la versión XLE. Esta nueva generación del Camry se mantiene en un nicho donde los sedanes todavía encuentran un público que valora una experiencia de manejo más dinámica y divertida.



A LA ESCUELA CON MERCEDES

➔ **Saber manejar no sólo se trata de mover el auto. Aprender a controlarlo, sobre todo en las condiciones más extremas, puede incluso salvar vidas... y de paso ser muy divertido.**

Benito Martínez
@bennygiloficial

El Autódromo Hermanos Rodríguez volvió a ser el escenario donde la adrenalina y la precisión se fusionaron en el AMG Experience 2024. Este evento, que ha ganado un lugar especial en el calendario de los aficionados de la marca, atrajo a más de 130 asistentes, incluyendo clientes y medios de comunicación.

Este tipo de eventos es accesible para todo mundo, pero dirigido especialmente para que los dueños de un Mercedes-AMG puedan conocer prácticamente toda la gama de deportivos de la marca alemana y al mismo tiempo aprendan a llevar a sus autos al límite con seguridad.

Entre los juguetes disponibles este año, Mercedes-AMG nos deleitó con el C 63 SE Performance, un híbrido enchufable que combina un motor turboalimentado de cuatro cilindros con un motor eléctrico, alcanzando impresionantes 476 hp y un par de 402 lb-pié. Con una aceleración de 0 a 100 km/h en 3.4 segundos, este tecnológico modelo deja claro por qué es el referente en su categoría.

Pero el AMG Experience no se limita a la velocidad. Los conductores que participaron en las pruebas de manejo no solo disfrutaron del desempeño de

los vehículos en pista, sino que también tuvieron la oportunidad de obtener la certificación internacional de primer nivel del programa AMG. Esto les abre la puerta a continuar su formación en otros circuitos de alrededor del mundo.

El evento también fue una oportunidad para experimentar de primera mano las innovaciones tecnológicas de la marca, como el sistema AMG TRACK PACE, una aplicación que registra tus tiempos con una precisión de décimas de segundo y determina simultáneamente hasta 80 datos específicos del vehículo como tiempos de aceleración, tiempos por vuelta y sector en circuitos conocidos o de tu elección, visualización del rendimiento en circuito en el visualizador de medios y el Head-up-Display, parámetros de competición y grabaciones de vídeo en el visualizador de medios, entre otros.

Si tienes un deportivo de AMG, quieres cambiarlo o estás eligiendo uno, este tipo de experiencias son básicas para conocer las capacidades al límite de toda la gama de la marca mientras aprendes, mejoras tu técnica al volante y te diviertes. Con cada vuelta en el circuito, el AMG Experience 2024 no solo ofrece emoción y aprendizaje, sino que también consolida el vínculo entre la marca y sus clientes.



VLOGGER DE BOLSILLO

➔ **Canon crece en el mundo de las cámaras compactas especializadas en creadores de contenido con una oferta ligera, fácil y hasta posible rival de las action cam.**

Carlos Sandoval
@Sandowalsky



Probamos la nueva Canon PowerShot V10, una cámara compacta y ligera diseñada específicamente para creadores de contenido en redes sociales. Con un peso de tan solo 211 gramos, la PowerShot V10 destaca como la cámara más pequeña de la marca japonesa, lo que la convierte en una opción ideal para quienes buscan portabilidad.

A pesar de su tamaño, la cámara está equipada con dos micrófonos de gran diámetro, capaces de captar audio estéreo de alta calidad, optimizado para distancias típicas de vlogs. Además, incluye un protector contra viento para reducir el ruido en exteriores, y un puerto de micrófono de 3.5 mm para quienes deseen utilizar un micrófono externo.

Uno de los accesorios más interesantes de la PowerShot V10 es su soporte integrado, que permite configurar la cámara para grabar desde diferentes ángulos, asegurando tomas creativas y versátiles. Este soporte se pliega para facilitar su almacenamiento y uso en movimiento.

Cuenta con una pantalla LCD abatible y controles táctiles intuitivos, que simplifican el proceso de grabación y permiten ajustar fácilmente la composición del encuadre. Además, dispone

de marcadores de formato para asegurar que las grabaciones se ajusten perfectamente a las especificaciones de las distintas plataformas de redes sociales.

El objetivo de 6.6 mm de la PowerShot V10 ofrece un amplio ángulo de visión, ideal para capturar tanto al usuario como el entorno circundante. Su sensor de 1 pulgada mejora la captación de luz, lo que permite obtener imágenes de alta calidad incluso en condiciones de poca iluminación. La cámara es capaz de grabar en 4K a 25/30 fps y en Full HD hasta 50/60 fps, y cuenta con enfoque automático con seguimiento de caras.

Adicionalmente, incluye Bluetooth y Wi-Fi para transferir archivos a dispositivos móviles. La cámara es compatible con la aplicación Canon Camera Connect, que permite no solo transferir contenido, sino también controlar la cámara de forma remota desde un smartphone o tableta. Además, la PowerShot V10 puede utilizarse como webcam.

Canon PowerShot V10 es una herramienta accesible para creadores de contenido de todos los niveles, sin embargo, con todo y el tamaño del sensor, el rango dinámico y el manejo de color, no se diga la estabilización, no están al nivel de una Insta360 Ace Pro con óptica Leica, pero sí que el audio directo es mucho mejor en Canon.





PERIÓDICO VIAJE

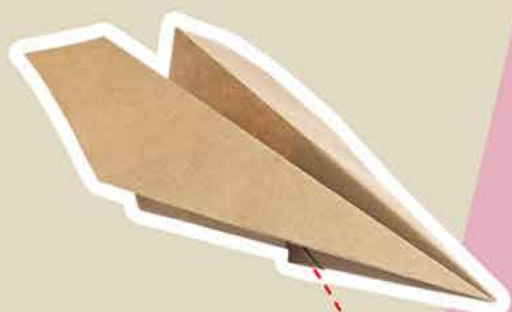


EL

TURISMO

TAMBIÉN

SE LEE



periodicoviaje.com



@periodicoviaje